

CHAPITRE 1 : DESCRIPTION SYNTHETIQUE DE LA VARIANTE ET LES ACTIONS D'ENCADREMENT DES BENEFICIAIRE RETENUES

A -1 - Note descriptive de situation existante.

Le site universitaire de l'IFERE est situé dans la région de fomboni (capitale) et à 1 km du centre ville.

Le site de sous projet se trouve dans un domaine scolaire. Il se localise dans le quartier Islamique environ 1 km à l'ouest du centre ville et à l'EST une école islamique. Au Sud, à 10 m de la route national. Au Nord, une école primaire et à l'Ouest, college rural de Fomboni.

Sur l'enceinte de l'universitaire de l'IFERE de mohéli, il y a un bâtiment à R.C + Etage. Sur les deux niveaux Rez de chaussé et à l'étage sont en mauvaise état suite aux effets climatiques et le bâtiment entiere est à l'aire libre.il y a aussi des salles de classe primaire de CP1 jusqu'au CM2.

La superficie totale du site est de 4 500 m2. La surface déjà bâtie est de 922 m2. Sur le lieu autour du site de sous projet se trouvent des végétations composées principalement des herbes, des arbres fruitiers tel que des manguiers ...

A-2 - Note descriptive du site d'implantation et les travaux envisages.

A2-1- Description du site d'implantation

Sur le site d'implantation du sous projet :

- IL y a un bâtiment à deux niveaux :
 - **Le Rez de Chaussé** dont la surface fait 26.20m x 17.70m, il est composé de 10 bureaux, une salle de classe, 6 salles d'eau et 2 escaliers et ils sont tous en mauvaise etat.
 - **L'étage** dont la surface fait 26.20m x 17.70m, il est composé de 04 bureaux, 4 salles de classe, 6 salles d'eau et ils sont tous en mauvaise etat.
- L'enceinte de l'école n'est pas clôturée pour éviter que les extrats envahissent site universitaire de l'IFERE et supprimer tous risquent d'accident de circulation.

La texture de ce sol est superficiellement un mélange d'argile et du sable. L'accès est favorisé par une piste revêtue en béton qui mène vers le site universitaire de l'IFERE.

La couverture végétale est composée d'herbes envahissantes, des arbres sauvages et des fruitiers tels que de manguiers....

A2-2-Description détaillée des travaux envisagés

Pour faire la réhabilitation une salle de formation au niveau du Centre universitaire de l'IFERE de Fomboni, les travaux envisagés sont :

- Preliminaire
- Les finitions des surfaces et Enduits
- Plafonnage
- Les peintures
- Les menuiseries
- Les plomberies
- Electricités

-Réhabilités une salle de formation de dimension 5.000 m x 7.500 m.

-Des panneaux de sécurisation et d'indication seront places sur la route au moins a 30 m et une bande signalitique pour limiter l'espace de travail et aussi pour éviter la circulation ;

En résumé, quantitativement on aura les chiffres suivant :

N°	Désignation	Nombre	L	l	h	Volume
3	Panneau de signalisation	2				

1. Présentation détaillée de l'avant projet

Sur le site universitaire de l'IFERE, Nous avons à réhabiliter une salle de formation dans l'enceinte de l'IFERE à Mohéli. En effet en s'appuyant au données relevé sur le terrain et la réunion entre le consultant avec le directeur de l'IFERE, avons décidé d'ammenager une salle de formation, les salles d'eau et en effet une raison mangeur explique ces décisions :

- Premièrement : **génie civil**

Suite aux études faits sur le site, nous avons constaté que le bâtiment a été construit dans les normes :il a 02 niveau :

- **Niveau 01**

- Rez de chaussé 10 bureaux de surface différents, une salle de formation et de documentation de 5.00 m x 7.200 m, 6 salle d'eau et 2 cage d'escalier pour le Rez de chaussé

- **Niveau 02**

- Etage 04 bureaux de surface différent, 2 salle de formations de 5.00 m x 7.20 m, 2 salle de formations de 5.00 m x 7.00 m et 6 salle d'eau de 0.90 m x 1.60 m.

APD

CHAPITRE 2 : METRE DETAILLE SELON LE BORDEREAU ET PRIX DE REFERENCE

Réhabilitation d'une salle de formation informatique dans le Site universitaire de l'IFERE Fomboni-Moheli LOT1

DESIGNATIONS	L	l	h/m	nbre	s/m2	v/m2	quantité
ETAGE 1							
Installation de chantier							1
Démontage de la couverture et autres accessoires	3	5			15		15
Démontage de faux plafonds et autres accessoires	7.50	5			37,5		37,5
Enduit sur maçonnerie à l'intérieur dosé à 350kg/m3							0.42
Mastic sur murs interieur et exterieur							2.5
Couverture en Tôle galvabac	3	5			15		15
Faux plafond en contre plaqué de 6 mm	7.50	5			37,5		37,5
Fourniture et pose de portes en boie pleine Dim 0,90 X 2, 10.	0,9		2,1	1	1.89		1,89
Fourniture et pose de portes en boie pleine Dim 0,70 x 2,10.	0,7		2,1	3	4.41		4,41
Peinture Extérieure et interieur FOM à l'eau sur maçonnerie							70,5
Peinture à l'huile sur le plafonnage y compris platre	7.50	5			37,5		37,5
Peinture à l'huile sur menuiseries métalliques et boie							2.5
Câblage d'ensemble							1
Prise de courant 16 A+T							4
interrupteur							1
Luminaire LED rectangulaire 30x30 cm							2
Climatiseur split système 12 000 BTU							1

CHAPITRE 3 : LES SPECIFICATION DEVERSES Y COMPRISES PARTICULIERES

3.1 - provenance, qualité et préparation des matériaux

Voir annexe (page 65)

3.2 Mode d'exécution des travaux

MET : voir annexe (page 67)

3.3 Mode d'évaluation

BDU : voir annexe (page 72)

3.4. Dvis descriptif

DD : voir annexe (page 79)

APD

3.5 Devis quantitatif et estimatif de travaux.

DEVIS QUANTITATIF ET ESTIMATIF					
Réhabilitation d'une salle de formation informatique dans le Site universitaire de l'IFERE					
Fomboni- Moheli LOT1					
N°	Désignations	unité	quantité	p. u	Montant
ETAGE 1 salle de formation					
Poste 100 travaux préparatoires					
101	Installation de chantier	fft	0	500 000	0
	Sous total				500 000
Post 200 - Terrassement					
201.c	Démontage de la couverture et autres accessoires	m2	30,00	5 000	150 000
201.d	Démontage de faux plafonds et autres accessoires	m2	37,50	5 000	187 500
	Sous total				337 500
Poste 500 Enduit					
501.a	Enduit sur maçonnerie à l'intérieur et extérieure dosé à 350kg/m3	m2	0,42	5 000	2 100
501.b	Mastic sur murs interieur et exterieur	m2	2,5	10 000	25 000
	Sous total				27 100
Poste 600 Charpente et couverture etanchéité					
601.b	Couverture en Tôle galvabac	m2	15	14 000	210 000
601.c	Faux plafond en contre plaqué de 6 mm	m2	37,5	20 000	750 000
	Sous total				960 000
Poste 700 Menuiserie en bois et métallique					
701.a	Fourniture et pose de portes en boie pleine Dim 0,90X2, 10.	m2	1,89	60 000	113 400
	Sous total				113 400
Poste 800 Peinture					
801.a	Peinture Extérieure et interieur FOM à l'eau sur maçonnerie	m2	70,5	2 000	141 000
801.b	Peinture à l'huile sur plafonnage y compris platre	m2	37,5	2 000	75 000
801.d	Peinture à l'huile sur menuiseries métalliques et boie	m2	2,5	2 000	5 000
	Sous total				221 000
Poste 900 Electricité					
901.b	Câblage d'ensemble y compris mollure	fft	1	400 000	400 000
901.c	Prise de courant 16 A+T	U	4	5 000	20 000
901.d	Fourniture et pose d' interrupteur	U	1	5 000	5 000
901.e	Luminaire LED rectangulaire 30x30 cm	U	2	20 000	40 000
901.g	Climatiseur split système 12 000 BTU	U	1	500 000	500 000
	Sous total				965 000
SOUS TOTAL GENERAL : ETAGE 1					3 124 000
RECAPITULATION					
COLLECTION DE SOUS -TOTAUX				Montant total en FC	
Sous total général 1 : salle de formation				3 124 000	
SOUS TOTAL GENERAL 1 + 2+3+4				3 124 000	

CHAPITRE 4: PLANNING

Planning d'exécution

PLANNING DES TRAVAUX										
Designation		Mois 1				mois 2				
	Poste 100 travaux préparatoires	250000							250 000	
101	Installation de chantier									
	Sous total									
	Post 200 - Terrassement									
201.c	Démontage de la couverture et autres accessoires	150 000								
201.d	Démontage de faux plafonds et autres accessoires	187 500								
	Poste 500 Enduit									
501.a	Enduit sur maçonnerie à l'intérieur et extérieure dosé à 350kg/m3				2 100					
501.b	Mastic sur murs interieur et exterieur				25 000					
	Poste 600 Charpente et couverture etancheité									
601.b	Couverture en Tôle galvabac	210 000								
601.c	Faux plafond en contre plaqué de 6 mm	750 000								
	Poste 700 Menuiserie en bois et métallique									
701.a	Fourniture et pose de portes en boie pleine Dim 0,90X2, 10.					113 400				
	Poste 800 Peinture									
801.a	Peinture Extérieure et interieur FOM à l'eau sur maçonnerie					141 000				
801.b	Peinture à l'huile sur plafonnage y compris platre					75 000				
801.d	Peinture à l'huile sur menuiseries métalliques et boie					5 000				
	Poste 900 Electricité									
901.b	Câblage d'ensemble y compris mollure					400 000				
901.c	Prise de courant 16 A+T					20 000				
901.d	Fourniture et pose d' interrupteur					5 000				
901.e	Luminaire LED rectangulaire 30x30 cm					40 000				
901.g	Climatiseur split système 12 000 BTU							500 000		
										3 124 000

CHAPITRE 5 : SOUS DETAILLE DIVERS DE PRIX UNITAIRE

5.1 Etudes des prix unitaires

Le calcul des prix unitaires se fait par la méthode du rendement unitaire avec l'application de série des prix généralement utilisée par beaucoup d'entreprises.

Un prix unitaire d'une poste est obtenu par la formule suivante :

$$P.U = K1 * D$$

Où P.U : prix unitaire, D : déboursé, R : rendement, K : coefficient des déboursé

Désignation de Prix unitaire : Béton dosé à 350 kg/m3

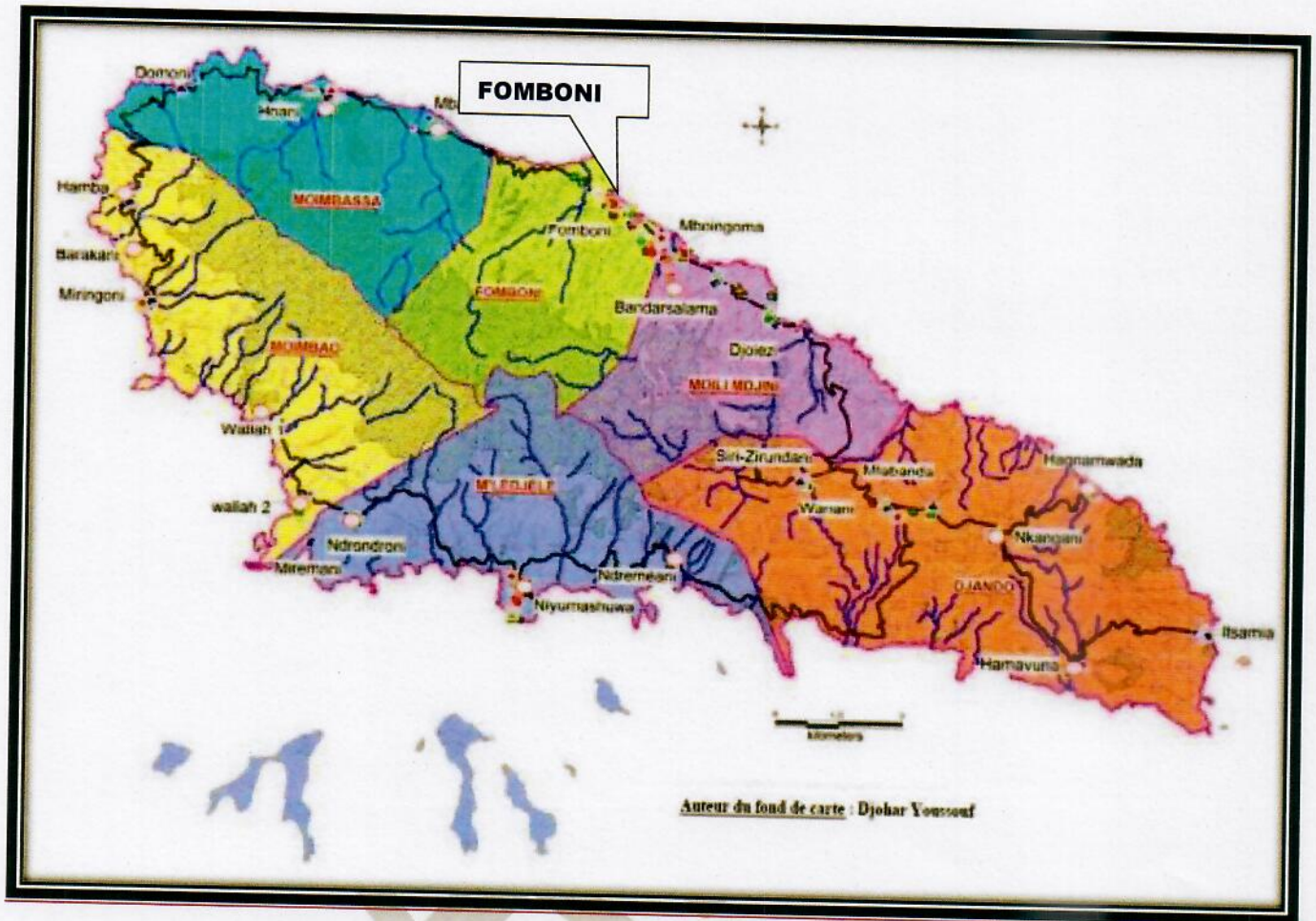
N° Ord	DESIGNATION	U	Cout Unit	QTE	Montant Dépense
	Matériels				
	Bétonnière 1000 litres	H	25000	1,3	32500
	Main d'œuvre				
	Chef d'équipe	H	500	0,7	350
	Conducteurs	H	600	2	1200
	Ouvriers	H	350	4	1400
	Mancœuvre	H	250	6	1500
	Matériaux				
	Béton 350 kg/m3	M3	55000	1	75000
	Coffrage soigné	M2	2250	6	13500
	Fouille	M3	1000	0,6	600
	Ragréage	M²	7000	2,5	17500
	Etalement	U	100	10	1000
K1=	1,37			D=	144 550
		Rendement :	R=	1 m3	
		PRIX UNIT=	K1 x D	=	198 033

Tableau 6 : Résumé de Prix unitaire :

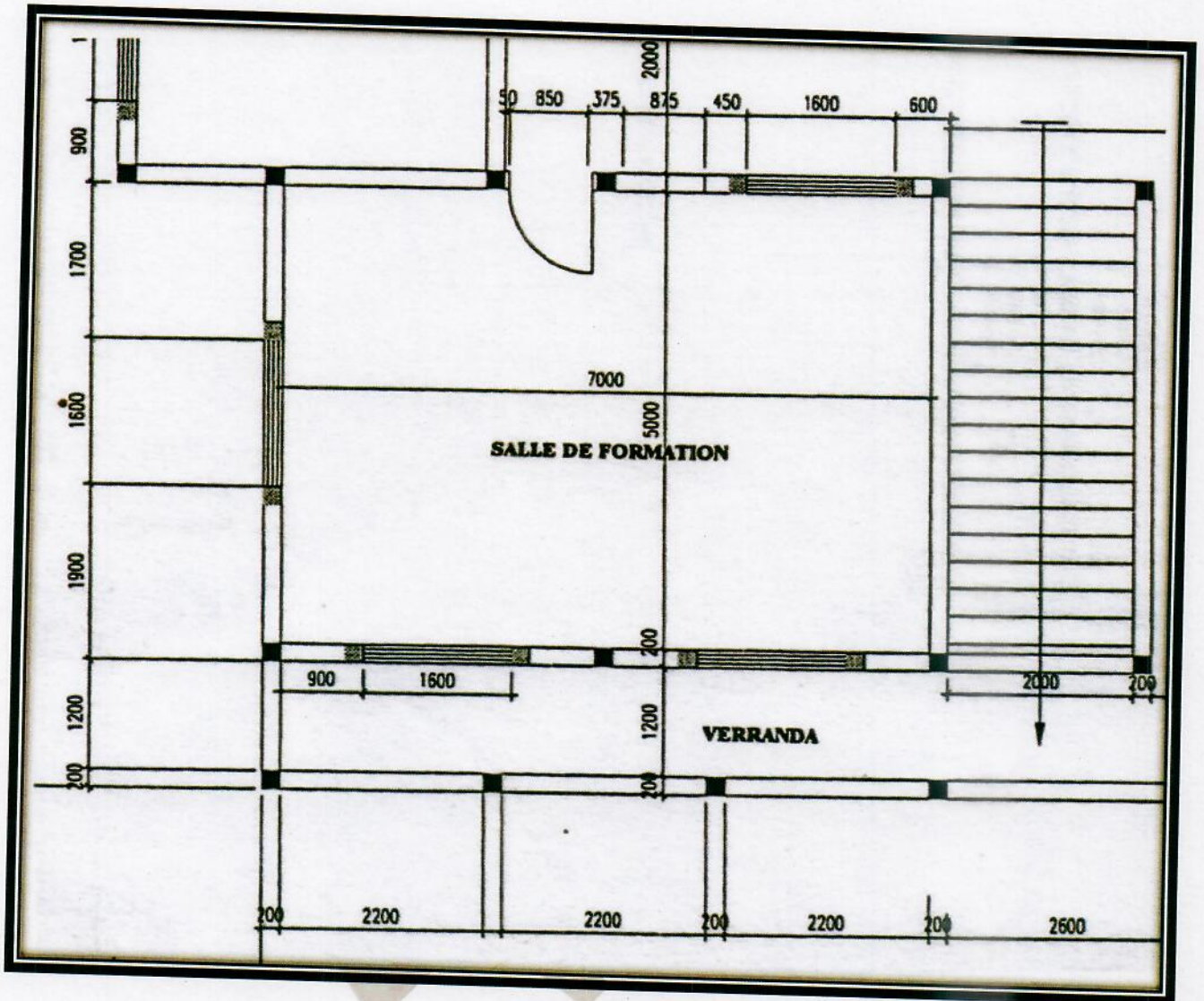
Désignations	p. u
Poste 100 travaux préparatoires	
Démontage de la couverture et autres accessoires	5 000
Démontage de faux plafonds et autres accessoires	5 000
Enduit sur maçonnerie à l'intérieur et extérieure dosé à 350kg/m3	5 000
Mastic sur murs interieur et exterieur	10 000
Couverture en Tôle galvabac	14 000
Faux plafond en contre plaqué de 6 mm	15 000
Fourniture et pose de portes en boie pleine Dim 0,90X2, 10.	60 000
Peinture Extérieure et interieur FOM à l'eau sur maçonnerie	2000
Peinture à l'huile sur plafonnage y compris platre	2 000
Peinture à l'huile sur menuiseries métalliques et boie	2 000
Câblage d'ensemble y compris mollure	200 000
Prise de courant 16 A+T	5 000
Fourniture et pose d' interrupteur	5 000
Luminaire LED rectangulaire 30x30 cm	20 000
Climatiseur split système 12 000 BTU	500 000

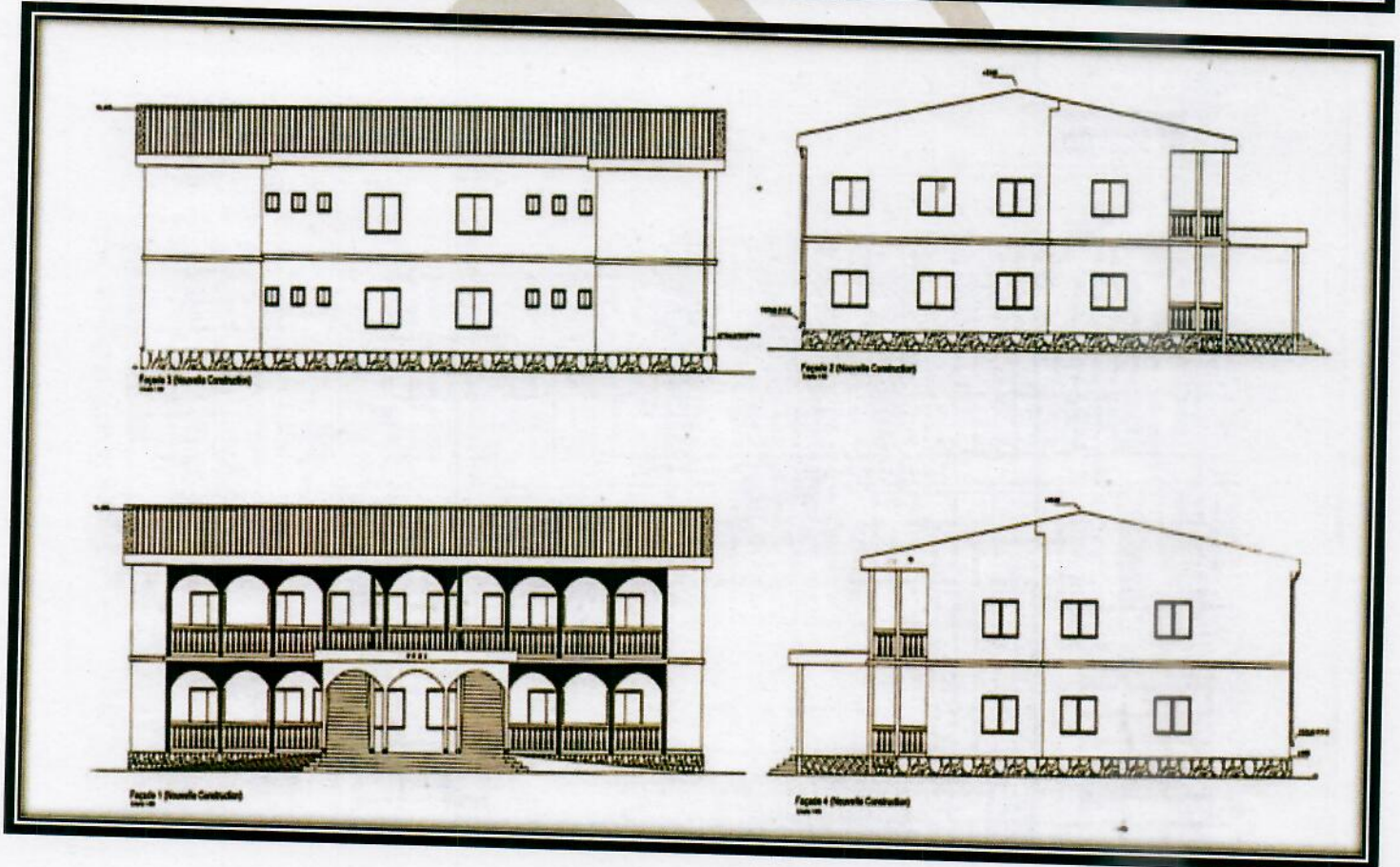
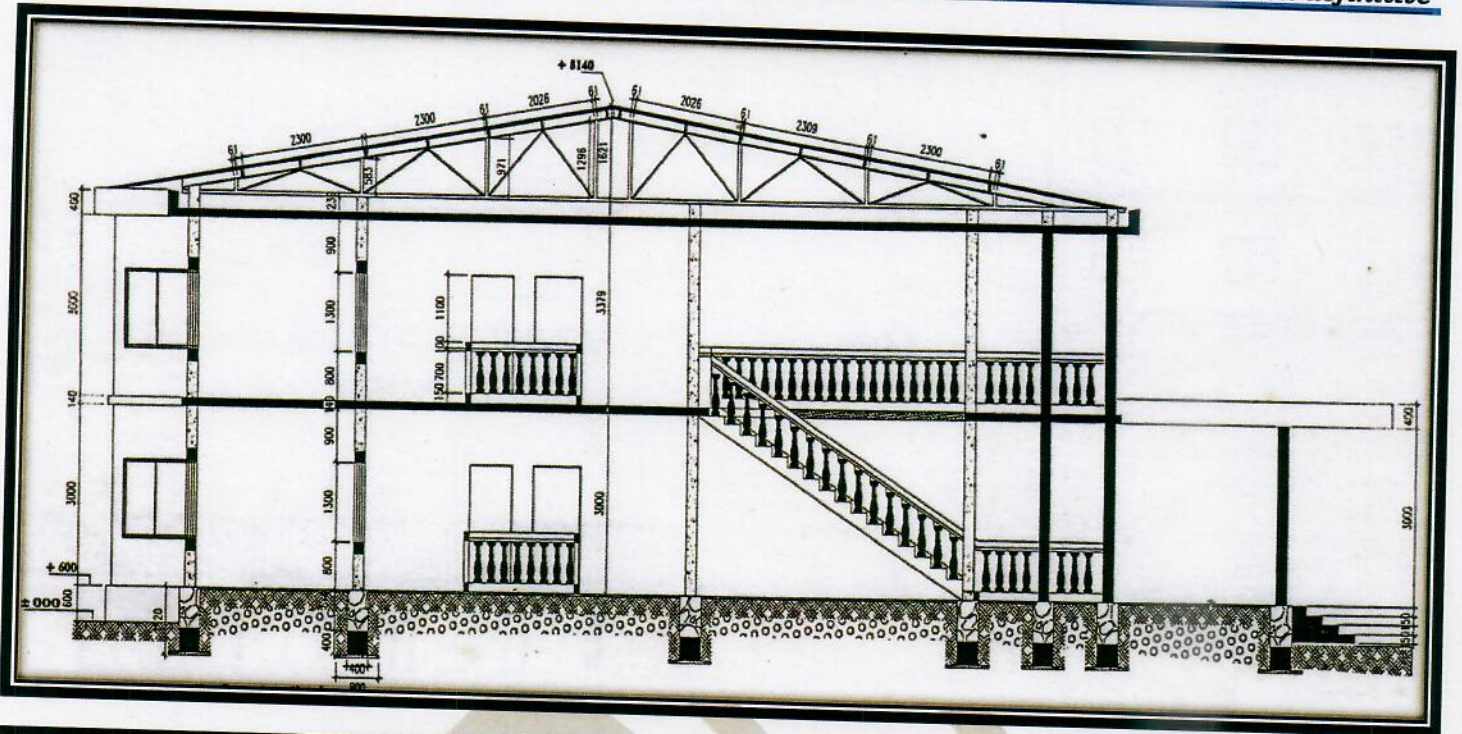
CHAPITRE 6 - DONNES SPECIFIQUES :

K-1 - plans de situation



K-2 : Plan d'Execution





REHABILITATION DE SOUS-CENTRE D'IMPÔT A NIOUMACHOI (MOHELI)



CHAPITRE 1 : DESCRIPTION SYNTHETIQUE DE LA VARIANTE ET LES ACTIONS D'ENCADREMENT DES BENEFICIAIRE RETENUES

A-1 - Note descriptive de situation existante.

Le sous centre d'impot de nioumachoi est situé dans la région de Mledjelé et à plusieurs km de la capitale de Fomboni.

Le site de sous projet se trouve dans un domaine de la communauté de nioumachoi. Il se localise dans le quartier chouadjou environ 70 m à l'EST du centre ville et à l'EST une école. Au Sud, à 30 m de la mer, au Nord parc national de Mohéli.

Sur l'enceinte du sous centre d'impot de nioumachoi, il y a un bâtiment en mauvaise état suite aux effets climatiques (la mer) et le bâtiment entiere est à l'aire libre .

La superficie totale du site est de 200 m². La surface déjà bâtie est de 145.35 m². Sur le lieu autour du site de sous projet se trouvent des végétations composées principalement des herbes, des arbres fruitiers tel que des cocotiers ...

A-2 - Note descriptive du site d'implantation et les travaux envisages.

A2-1- Description du site d'implantation

Sur le site d'implantation du sous projet :

- IL y a un bâtiment à un seul niveau :

- La surface de ce bâtiment fait 17,1 x 8,50. Il est composé de 02 bureaux, une salle de conference, un magasin, une salle d'eau et ils sont tous en mauvaise etat.

- L'enceinte sous centre d'impot de nioumachoi n'est pas clôturée pour éviter que les extrats envahissent les bureaux et supprimer tous risquent d'accident de circulation.

La texture de ce sol est superficiellement un mélange d'argile et du sable. L'accès est favorisé par une piste non revêtue qui mène vers le sous centre d'impot.

La couverture végétale est composée d'herbes envahissantes, des arbres sauvages et des fruitiers tels que de cocotier.

A2-2-Description détaillée des travaux envisagés

Pour faire la réhabilitation de deux niveaux de bâtiment et clôture, les travaux envisagés du sous projet sont :

- Preliminaire
- Les finitions des surfaces et Enduits
- Charpente et couverture
- Les peintures
- Les menuiseries
- Les plomberies
- Electricités

-Réhabilités ce bâtiment de dimension 17.1m x 8.50m.

-Des panneaux de sécurisation et d'indication seront places sur la route au moins a 30 m des deux côtes du sous centre pour éviter la circulation ;

En résumé, quantitativement on aura les chiffres suivant :

N°	Désignation	Nombre	L	l	h	Volume
3	Panneau de signalisation	2				

2. Présentation détaillée de l'avant projet

Sur le village de nioumachoi, Nous avons à réhabiliter un (01) bâtiment dans l'enceinte de sous centre d'impôt à nioumachoi. En effet en s'appuyant au données relevé sur le terrain ; le consultant decide de garder la bâtiment telque elle est, en effet deux raisons mangeur explique ces décisions :

- Premièrement : **génie civil**

Suite aux études faits sur le site, nous avons constaté que le bâtiment a été construit dans les normes :il a 01 niveau :

- **Niveau 01**

- Ce bâtiment a 02 bureaux de 5.30 x 4.00 m, 3.70 m x 4.00 m, un magasin de 2.30 m x 2.40 m, une salle de confarence de 6.10 m x 6.50 m, un salle d'eau de 2.00 m x 4.00 m et une hal de 8.70 m x 2.40

- Deuxièmement : **Facteur de financement**

Suit aux études faites nous avons constaté que faire couvrir le bâtiment en toiture est plus economique que le couvrir en dalle plein.

APD

CHAPITRE 2 : METRE DETAILLE SELON LE BORDEREAU ET PRIX DE REFERENCE

Réhabilitation de Sous centre de nioumachoi- Moheli LOT2							
DESIGNATIONS	L	l	h/m	nombre	s/m2	v/m2	quantité
Installation de chantier							
Démontage de la couverture et autres accessoires	17,1	4,50		2	153,9		153,9
Démontage de faux plafonds et autres accessoires	17,1	8,50		1	145,35		145,35
Enduit sur maçonnerie à l'intérieur et extérieure dosé à 350kg/m3					5,6		5,6
Mastic sur murs interieur et exterieur					12		12
Couverture en Tôle galvabac y compris charpente métallique	17,1	4,50		2	153,9		153,9
Faux plafond en contre plaqué de 6 mm	17,1	8,50		1	145,35		145,35
Fourniture et pose de portes en boie pleine Dim 0,90X2, 10.	0,9	2,1		6	11,34		11,34
Fourniture et pose de fenêtres en baie vitré y compris grille de protection Dim 1,20X1, 30	1,2		1,3	4	6,24		6,24
Peinture Extérieure et interieur FOM à l'eau sur maçonnerie					401,88		401,88
Peinture à l'huile sur plafonnage y compris platre					145,35		145,35
Peinture à l'huile sur menuiseries métalliques et boie					17,58		17,58
Tableau électrique de 12 modules							1
Câblage d'ensemble y compris mollure							1
Prise de courant 16 A+T							8
Fourniture et pose d' interrupteur							8
Luminaire de 2 X 40(réglette de 1.20)							10
Climatiseur split système 12 000 BTU							2
Fourniture et pose de WC à l'anglaise							1
Fourniture et pose de lavabo							1
Tuyaux d'evacuation y compris nettoyage de fosse septique							1

CHAPITRE 3 : LES SPECIFICATION DEVERSES Y COMPRISES PARTICULIERES

3.1 - provenance, qualité et préparation des matériaux

Voir annexe (page 65)

3.2 Mode d'exécution des travaux

MET : voir annexe (page 67)

3.3 Mode d'évaluation

BDU : voir annexe (page 72)

3.4. Dvis descriptif

DD : voir annexe (page 79)

APPD

3.5 Devis quantitatif et estimatif de travaux.

DEVIS QUANTITATIF ET ESTIMATIF					
Réhabilitation de Sous centre d'impot à nioumachoi- Moheli LOT2					
N°	Désignations	unité	quantité	p. u	Montant
Poste 100 travaux préparatoires					
101	Installation de chantier	fft	1	500 000	500 000
	Sous total				500 000
Post 200 - Terrassement					
201.a	Démolition de mur y compris évacuations	m2	4,35	5 000	21 750
201.c	Démontage de la couverture et autres accessoires	m2	153,90	5 000	769 500
201.d	Démontage de faux plafonds et autres accessoires	m2	145,35	5 000	726 750
	Sous total				1 518 000
Poste 400 Maçonnerie					
401.b	Maçonnerie d'agglos de 15x20x50	m2	6,44	14 000	90 160
	Sous total				90 160
Poste 500 Enduit					
501.a	Enduit sur maçonnerie à l'intérieur et extérieure dosé à 350kg/m3	m2	5,6	5 000	28 000
501.b	Mastic sur murs interieur et exterieur	m2	12	10 000	120 000
501.c	Carrelage horizontal en grès céramique anti- dérapant de 30x30	m2	13,43	14 000	188 020
501.e	Revêtement en murale	m2	32,25	5 000	161 250
	Sous total				497 270
Poste 600 Charpente et couverture etancheité					
601.a	Couverture en Tôle galvabac y compris charpente métallique	m2	153,90	40 000	6 156 000
601.c	Faux plafond en contre plaqué de 6 mm	m2	145,35	20 000	2 907 000
601.d	Gouttières en PVC de 100mm	ml	17,55	14 000	245 700
601.e	Colonne de descente d'eau pluviale en PVC 100	ml	8,00	5 000	40 000
601.f	Aménagement d'un regard de 40x40cm	U	2,00	30 000	60 000
	Sous total				9 408 700
Poste 700 Menuiserie en bois et métallique					
701.a	Fourniture et pose de portes en boie pleine Dim 0,90X2, 10 et dim 0,70 x 2,10.	m2	12,81	60 000	768 600
701.b	Fourniture et pose de fenêtrés en baie vitré y compris grille de protection Dim 1,20X1,30	m2	6,24	70 000	436 800
	Sous total				1 205 400
Poste 800 Peinture					
801.a	Peinture Extérieure et interieur FOM à l'eau sur maçonnerie	m2	401,88	2 000	803 760
801.b	Peinture à l'huile sur plafonnage y compris platre	m2	145,35	2 000	290 700
801.d	Peinture à l'huile sur menuiseries métalliques et boie	m2	19,05	2 000	38 100
	Sous total				1 132 560
Poste 900 Electricité					
901.a	Tableau électrique de 12 modules	fft	1	200 000	200 000
901.b	Câblage d'ensemble y compris mollure	fft	1	400 000	400 000
901.c	Prise de courant 16 A+T	U	8	5 000	40 000
901.d	Fourniture et pose d' interrupteur	U	8	5 000	40 000
901.f	Luminaire de 2 X 40(réglette de 1.20)	U	10	20 000	200 000
901.g	Climatiseur split système 12 000 BTU	U	2	500 000	1 000 000
	Sous total				1 880 000
Poste 1000 plomberie					
1001.a	Fourniture et pose de WC à l'anglaise	U	2	90 000	180 000
1001.b	Fourniture et pose de lavabo	U	2	80 000	160 000
1002.a	Tuyaux d'evacuation y compris nettoyage de fosse septique	fft	1	300 000	300 000
	Sous total				640 000
SOUS TOTAL GENERAL :					16 872 090
RECAPITULATION					
COLLECTION DE SOUS -TOTAUX					Montant total en FC
Sous total général					16 872 090
TOTAL GENERAL					16 872 090

CHAPITRE 4 : PLANNING

Planning d'exécution

		PLANNING DES TRAVAUX					
N°	Désignations	mois 1			mois 2		
		Poste 100 travaux préparatoires					
101	Installation de chantier	250 000					
Post 200 - Terrassement							250 000
201.a	Démontage de mur y compris évacuations		21 750				
201.c	Démontage de la couverture et autres accessoires		769 500				
201.d	Démontage de faux plafonds et autres accessoires		726 750				
Poste 400 Maçonnerie							
401.b	Maçonnerie d'agglos de 15x20x50				90 160		
Poste 500 Enduit							
501.a	350kg/m3		28 000				
501.b	Mastic sur murs interieur et exterieur		120 000				
501.c	Carrelage horizontal en grès céramique anti- dérapant de 30x30				188 020		
501.d	Revêtement en murale				161 250		
Poste 600 Charpente et couverture etancheité							
601.b	Couverture en Tôle galvabac y compris charpente metallique			6 156 000			
601.c	Faux plafond en contre plaqué de 6 mm			2 907 000			
601.d	Gouttières en PVC de 100mm						
601.e	Colonne de descente d'eau pluviale en PVC 100					245 700	
601.f	Aménagement d'un regard de 40x40cm					40 000	
Poste 700 Menuiserie en bois et métallique							60 000
701.a	Fourniture et pose de portes en boie pleine Dim 0,90X2, 10.				768 600		
701.b	Fourniture et pose de fenêtrés en baie vitré y compris grille de protection Dim 1,20X1, 30				436 800		
Poste 800 Peinture							
801.a	Peinture Extérieure et interieur FOM à l'eau sur maçonnerie					803 760	
801.b	Peinture à l'huile sur plafonnage y compris platre					290 700	
801.d	Peinture à l'huile sur menuiseries métalliques et boie					38 100	
Poste 900 Electricité							
901.a	Tableau électrique de 12 modules					200 000	
901.b	Câblage d'ensemble y compris mollure					400 000	
901.c	Prise de courant 16 A+T					40 000	
901.d	Fourniture et pose d' interrupteur					40 000	
901.h	Luminaire de 2 X 40(réglette de 1.20)					200 000	
901.g	Climatiseur split système 12 000 BTU						
Poste 1000 plomberie							1 000 000
1001.a	Fourniture et pose de WC à l'anglaise					180 000	
1002.b	Fourniture et pose de lavabo					160 000	
1003.a	Tuyaux d'evacuation y compris nettoyage de fosse septique					300 000	
							16 872 090

CHAPITRE 5 : SOUS DETAILLE DIVERS DE PRIX UNITAIRE

5.1 Etudes des prix unitaires

Le calcul des prix unitaires se fait par la méthode du rendement unitaire avec l'application de série des prix généralement utilisée par beaucoup d'entreprises.

Un prix unitaire d'une poste est obtenu par la formule suivante :

$$P.U = K1 * D$$

Où P.U : prix unitaire, D : déboursé, R : rendement, K : coefficient des déboursés

Désignation de Prix unitaire : Béton dosé à 350 kg/m³

N° Ord	DESIGNATION	U	Coût Unit	QTE	Montant Dépense
	Matériels				
	Bétonnière 1000 litres	H	25000	1,3	32500
	Main d'œuvre				
	Chef d'équipe	H	500	0,7	350
	Conducteurs	H	600	2	1200
	Ouvriers	H	350	4	1400
	Manœuvre	H	250	6	1500
	Matériaux				
	Béton 350 kg/m ³	M3	55000	1	75000
	Coffrage soigné	M2	2250	6	13500
	Fouille	M3	1000	0,6	600
	Ragréage	M ²	7000	2,5	17500
	Etalement	U	100	10	1000
K1=	1,37			D=	144 550
Rendement :		R=	1	m ³	
PRIX UNIT=			K1 x D	=	198 033

Tableau 6 : Résumé de Prix unitaire :

Désignations	p. u
Poste 100 travaux préparatoires	
Installation de chantier	500 000
Démontage de mur y compris évacuations	5 000
Démontage de la couverture et autres accessoires	5 000
Démontage de faux plafonds et autres accessoires	5 000
Enduit sur maçonnerie à l'intérieur et extérieure dosé à 350kg/m ³	5 000
Mastic sur murs interieur et exterieur	10 000
Carrelage horizontal en grès céramique anti- dérapant de 30x30	14 000
Revêtement en murale	5 000
Couverture en Tôle galvabac y compris charpente metallique	35 000
Faux plafond en contre plaqué de 6 mm	20 000
Gouttières en PVC de 100mm	14 000
Colonne de descente d'eau pluviale en PVC 100	5 000

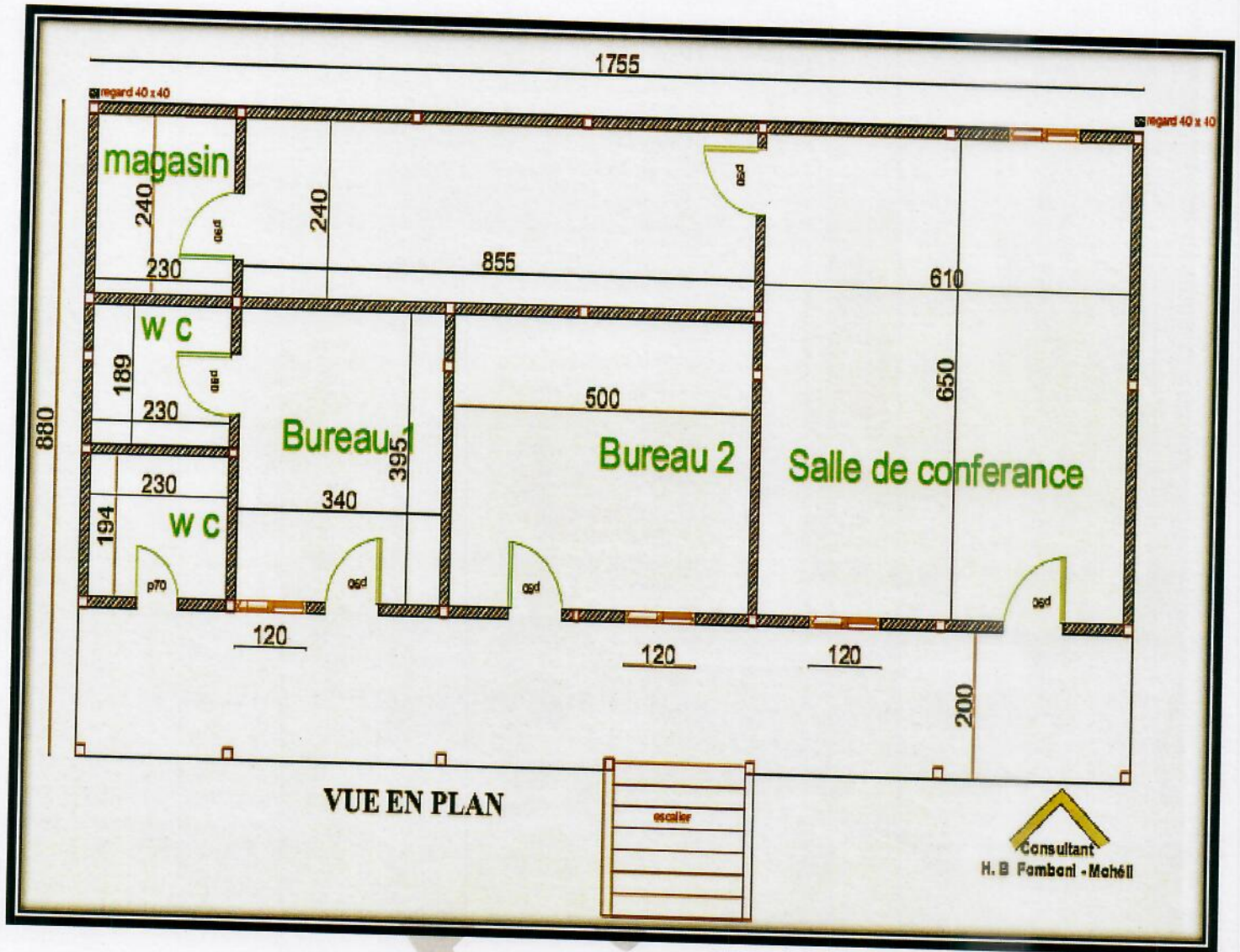
Aménagement d'un regard de 40x40cm	30 000
Fourniture et pose de portes en boie pleine Dim 0,90X2, 10.	60 000
Fourniture et pose de fenêtres en baie vitré y compris grille de protection Dim 1,20X1, 30	70 000
Peinture Extérieure et interieur FOM à l'eau sur maçonnerie	2 000
Peinture à l'huile sur plafonnage y compris platre	2 000
Peinture à l'huile sur menuiseries métalliques et boie	2 000
Tableau électrique de 12 modules	200 000
Câblage d'ensemble y compris mollure	400 000
Prise de courant 16 A+T	5 000
Fourniture et pose d' interrupteur	5 000
Luminaire de 2 X 40(réglette de 1.20)	20 000
Climatiseur split système 12 000 BTU	500 000
Fourniture et pose de WC à l'anglaise	90 000
Fourniture et pose de lavabo	80 000
Tuyaux d'evacuation y compris nettoyage de fosse septique	300 000

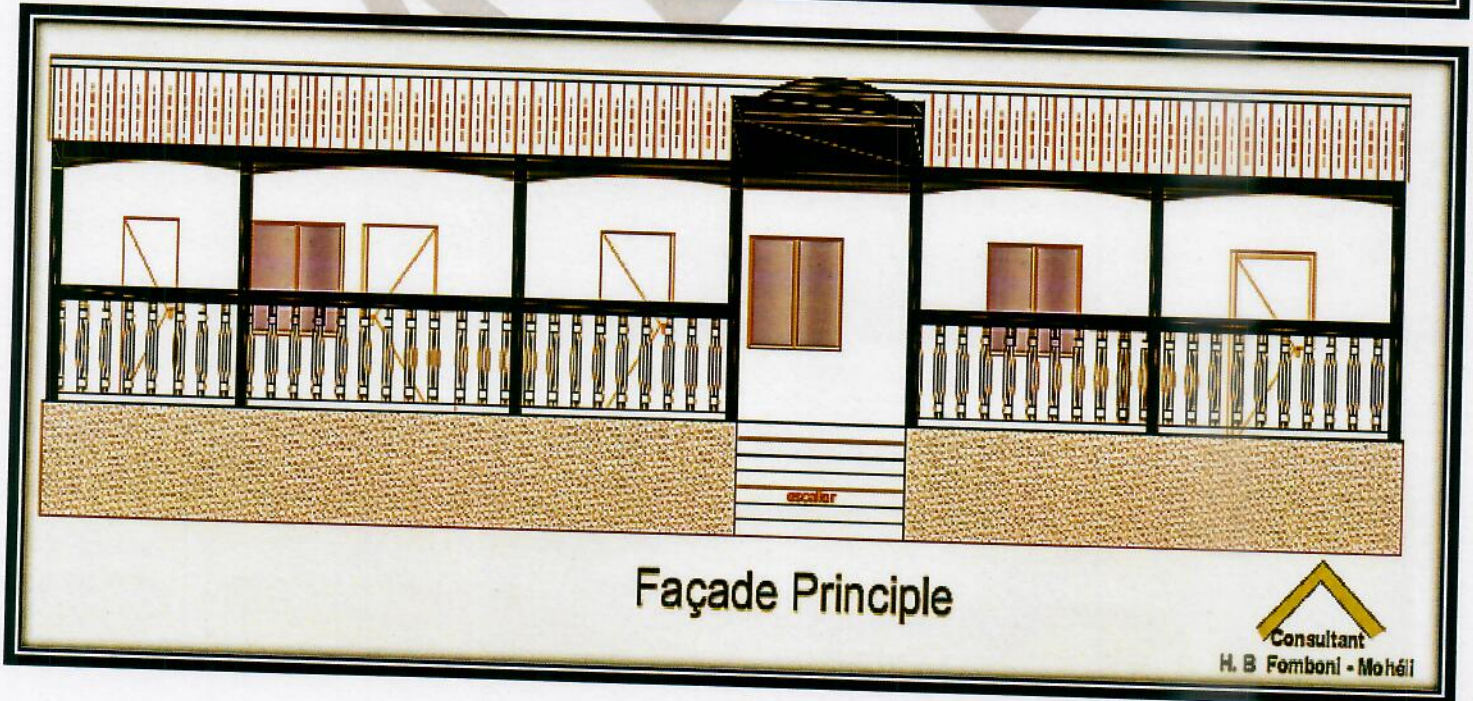
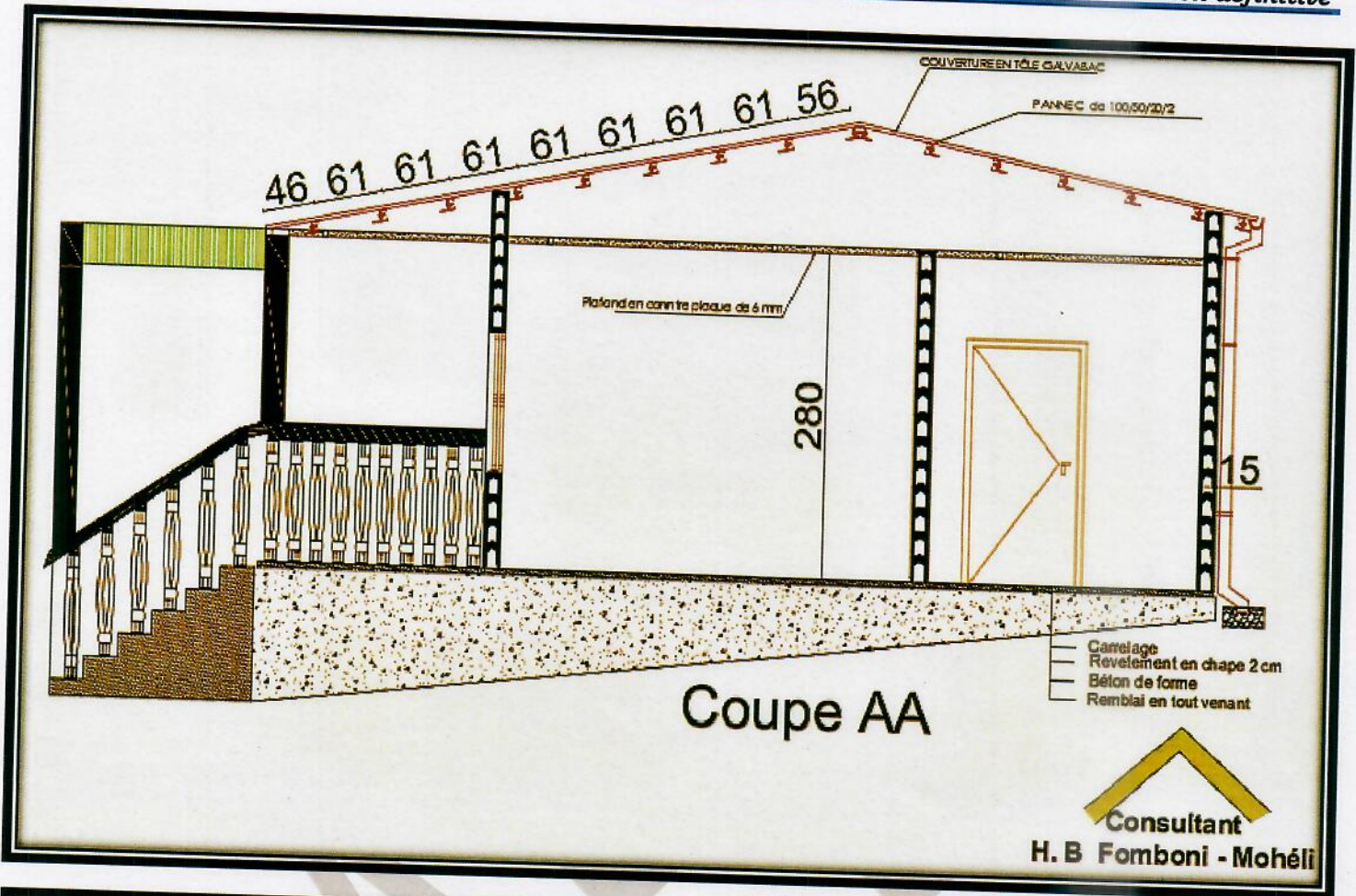
CHAPITRE 6 - DONNES SPECIFIQUES :

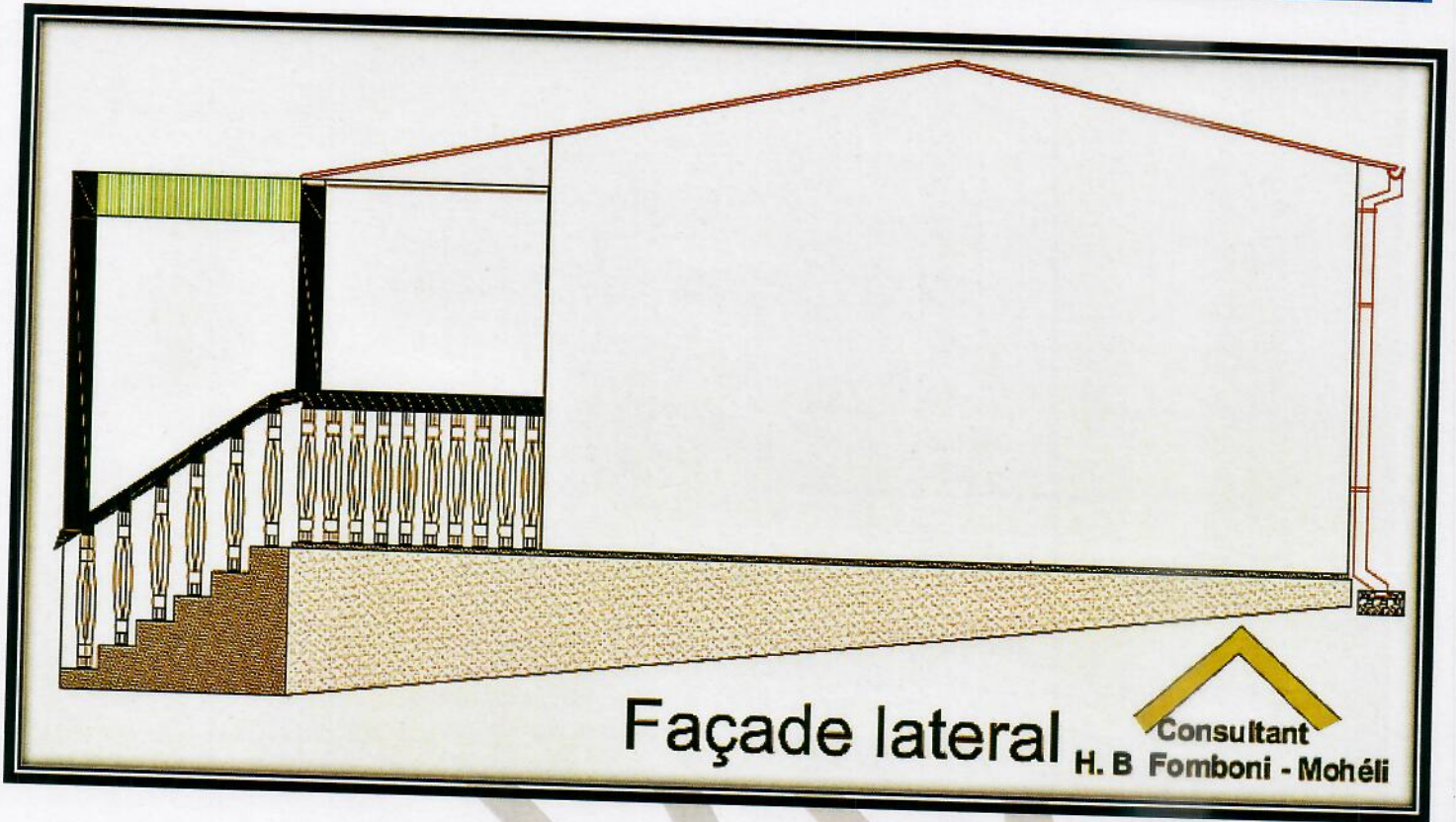
K-1 - plans de situation



k-2 : Plan d'Execution







**REHABILITATION DE SOUS-CENTRE D'IMPÔT A FOUMBOUNI
(NGAZIDJA)**



CHAPITRE 1 : DESCRIPTION SYNTHETIQUE DE LA VARIANTE ET LES ACTIONS D'ENCADREMENT DES BENEFICIAIRE RETENUES

A-1 - Note descriptive de situation existante.

Le sous centre d'impôt de foubouni est situé dans la région de Mbadjini et à plusieurs km de la capitale Moroni.

Le site de sous projet se trouve dans un domaine de la communauté de Foubouni. Il se localise dans le quartier Barakani environ quelque maitre de centre ville, à l'EST quelque maitre de la mer, A l'OUEST a 70 m de la route national. Au Sud la prefecture et au Nord la mairie.

Sur l'enceinte du sous centre d'impôt de foubouni, il y a un bâtiment en mauvaise état suite aux effets climatiques (la mer ...) et le bâtiment entiere est à l'aire libre .

La superficie totale du site est aux environs de 5000 m2. La surface déjà bâtie est de 415 m2. Sur le lieu autour du site de sous projet se trouvent des végétations composées principalement, des arbres.

A-2 - Note descriptive du site d'implantation et les travaux envisages.

A2-1- Description du site d'implantation

Sur le site d'implantation du sous projet :

- IL y a un bâtiment à un seul niveau :
 - La surface de ce bâtiment fait 110 m². Il est composé de 04 bureaux, une salle de conference, un magasin, deux salles d'eau et ils sont tous en mauvaise etat.
- L'enceinte sous centre d'impôt de Foubouni n'est pas clôturée pour éviter que les extrats envahissent les bureaux et supprimer tous risquent d'accident de circulation.

La texture de ce sol est superficiellement un mélange de pierre et du sable. L'accès est favorisé par une piste non revêtue qui mène vers le sous centre d'impôt.

La couverture végétale est composée d'herbes envahissantes, des arbres sauvages et des fruitiers tels que de cocotier.

A2-2-Description détaillée des travaux envisagés

Pour faire la réhabilitation de deux niveaux de bâtiment et clôture, les travaux envisagés du sous projet sont :

- Preliminaire
- Les finitions des surfaces et Enduits
- Charpente et couverture
- Carrelages
- Les peintures
- Les menuiseries
- Les plomberies
- Electricités

-Réhabilités ce bâtiment de dimension 13.76 m x 11.33 m.

-Des panneaux de sécurisation et d'indication seront places sur la route au moins a 30 m des deux côtes du sous centre pour éviter la circulation ;

En résumé, quantitativement on aura les chiffres suivant :

N°	Désignation	Nombre	L	l	h	Volume
3	Panneau de signalisation	2				

3. Présentation détaillée de l'avant projet

Sur le village de foubouni, Nous avons à réhabiliter un (01) bâtiment dans l'enceinte de sous centre d'impôt à Foubouni. En effet en s'appuyant au données relevé sur le terrain ; le consultant decide de garder la bâtiment telque elle est, en effet deux raisons mangeur explique ces décisions :

- Premièrement : **génie civil**

Suite aux études faits sur le site, nous avons constaté que le bâtiment a été construit dans les normes :il a 01 niveau :

- **Niveau 01**

- Ce bâtiment a 04 bureaux de 3.90 x 2.83 m - 3.40 m x 3.58 m - 3.40 m x 3.58 m – 2 m x 4.00 un magasin de 2.10 m x 1.89 m, une salle de conferance de 6.00 m x 4.40 m, un salle d'eau de 3.58 m x 0.98 m.

- Deuxièmement : **Facteur de financement**

Suit aux études faites nous avons constaté que faire couvrir le bâtiment en toiture est plus economique que le couvrir en dalle plein.

APD

CHAPITRE 2 : METRE DETAILLE SELON LE BORDEREAU ET PRIX DE REFERENCE

Réhabilitation de Sous centre d'impôt à Foubouni- Ngazidja LOT3							
DESIGNATIONS	L	l	h/m	nombre	s/m2	v/m2	quantité
Installation de chantier							
Démolition de la dalle y compris évacuations							3.90
Démontage de la couverture et autres accessoires							134.30
Démontage de faux plafonds et autres accessoires				1	114.10		114.10
Béton armé dosé à 350kg/m3 (dalle,poteaux et chainage)						4.5	4.5
Enduit sur maçonnerie à l'intérieur et extérieure dosé à 350kg/m3					7.2		7.2
Mastic sur murs interieur et exterieur					11		11
Carrelage horizontal en grès céramique anti- dérapant de 30x30					123.10		123.10
Carrelage vertical (Plinthe en grès céramique de 30x7)					6.44		6.44
Couverture en Tôle galvabac y compris charpente métallique					134.30		134.30
Faux plafond en contre plaqué de 6 mm				1	114.10		114.10
Gouttières en PVC de 100mm							13.76
Colonne de descente d'eau pluviale en PVC 100							16
Aménagement d'un regard de 40x40cm							4
Fourniture et pose de portes en boie pleine Dim 0,90X2, 10.					17.67		17.64
Fourniture et pose de fenêtres en baie vitré y compris grille de protection Dim 1,20X1, 30					13.44		13.44
Peinture Extérieure et interieur FOM à l'eau sur maçonnerie					401,88		401,88
Peinture à l'huile sur plafonnage y compris platre					114.10		114.10
Peinture à l'huile sur la dalle y compris platre					39		39
Peinture à l'huile sur menuiseries métalliques et boie					31.08		31.08
Tableau électrique de 12 modules							1
Câblage d'ensemble y compris mollure							1
Prise de courant 16 A+T							8
Fourniture et pose d' interrupteur							9
Luminaire de 2 X 40(réglette de 1.20)							11
Climatiseur split système 12 000 BTU							2
Fourniture et pose de WC à l'anglaise							1
Fourniture et pose de lavabo							2
Tuyaux d'evacuation y compris nettoyage de fosse septique							1

CHAPITRE 3 : LES SPECIFICATION DEVERSES Y COMPRISES PARTICULIERES

3.1 - provenance, qualité et préparation des matériaux

Voir annexe (page 65)

3.2 Mode d'exécution des travaux

MET : voir annexe (page 67)

3.3 Mode d'évaluation

BDU : voir annexe (page 72)

3.4. Dvis descriptif

DD : voir annexe (page 79)

APPD

3.5 Devis quantitatif et estimatif de travaux.

DEVIS QUANTITATIF ET ESTIMATIF					
Réhabilitation de Sous centre d'impot à Foubouni-Ngazidja LOT3					
N°	Désignations	unité	quantité	p. u	Montant
Poste 100 travaux préparatoires					
101	Installation de chantier	fft	1	500 000	500 000
	Sous total				500 000
Post 200 - Terrassement					
201.b	Démolition de la dalle y compris évacuations	m3	3,90	10 000	39 000
201.c	Démontage de la couverture et autres accessoires	m2	134,30	5 000	671 500
201.d	Démontage de faux plafonds et autres accessoires	m2	114,10	5 000	570 500
	Sous total				1 281 000
Poste 300 – Béton					
301.c	Béton armé dosé à 350kg/m3 (dalle, poteaux et chainage)	m2	4,5	200 000	900 000
	Sous total				900 000
Poste 500 Enduit					
501.a	Enduit sur maçonnerie à l'intérieur et extérieure dosé à 350kg/m3	m2	7,2	5 000	36 000
501.b	Mastic sur murs interieur et exterieur	m2	11	10 000	110 000
501.c	Carrelage horizontal en grès céramique anti- dérapant de 30x30	m2	123,10	14 000	1 723 400
501.d	Carrelage vertical (Plinthe en grès céramique de 30x7)	m2	6,44	5 000	32 200
	Sous total				1 901 600
Poste 600 Charpente et couverture etanchéité					
601.a	Couverture en Tôle galvabac y compris charpente métallique	m2	134,30	40 000	5 372 000
601.c	Faux plafond en contre plaqué de 6 mm	m2	114,10	20 000	2 282 000
601.d	Gouttières en PVC de 100mm	ml	13,76	14 000	192 640
601.e	Colonne de descente d'eau pluviale en PVC 100	ml	16,00	5 000	80 000
601.f	Aménagement d'un regard de 40x40cm	U	4,00	30 000	120 000
	Sous total				8 046 640
Poste 700 Menuiserie en bois et métallique					
701.a	Fourniture et pose de portes en boie pleine Dim 0,80X2, 10 et dim 0,63 x 2,10 - 1,20x210.	m2	17,64	60 000	1 058 400
701.b	Fourniture et pose de fenêtres en baie vitré y compris grille de protection Dim 1,20X1, 30	m2	13,44	70 000	940 800
	Sous total				1 999 200
Poste 800 Peinture					
801.a	Peinture Extérieure et interieur FOM à l'eau sur maçonnerie	m2	401,88	2 000	803 760
801.b	Peinture à l'huile sur plafonnage y compris platre	m2	114,10	2 000	228 200
801.c	Peinture à l'huile sur la dalle y compris platre	m2	39,00	2 000	78 000
801.d	Peinture à l'huile sur menuiseries métalliques et boie	m2	31,08	2 000	62 160
	Sous total				1 172 120
Poste 900 Electricité					
901.a	Tableau électrique de 12 modules	fft	1	200 000	200 000
901.b	Câblage d'ensemble y compris mollure	fft	1	400 000	400 000
901.c	Prise de courant 16 A+T	U	8	5 000	40 000
901.d	Fourniture et pose d' interrupteur	U	9	5 000	45 000
901.f	Luminaire de 2 X 40(réglette de 1.20)	U	11	20 000	220 000
901.g	Climatiseur split système 12 000 BTU	U	2	500 000	1 000 000
	Sous total				1 905 000
Poste 1000 plomberie					
1001.a	Fourniture et pose de WC à l'anglaise	U	1	90 000	90 000
1001.b	Fourniture et pose de lavabo	U	2	80 000	160 000
1002.a	Tuyaux d'evacuation ,d'alimentation , tous materiaux y compris nettoyage de fosse septique et pisard	fft	1	300 000	300 000
	Sous total				550 000
	SOUS TOTAL GENERAL :				18 255 560
RECAPITULATION					
COLLECTION DE SOUS -TOTAUX					
Sous total général				Montant total en FC	
				18 255 560	
TOTAL GENERAL					18 255 560

CHAPITRE 4 : PLANNING

Planning d'exécution

		PLANNING DE TRAVAUX			
N°	Désignations	Mois 1		Mois 2	
Poste 100 travaux préparatoires					
101	Installation de chantier	250 000			
Post 200 - Terrassement					250 000
201.b	Démolition de la dalle y compris évacuations	39 000			
201.c	Démontage de la couverture et autres accessoires	671 500			
201.d	Démontage de faux plafonds et autres accessoires	570 500			
Poste 300 - Béton					
301.c	Béton armé dosé à 350kg/m3 (dalle, poteaux et chaînage)		900 000		
Poste 500 Enduit					
501.a	Enduit sur maçonnerie à l'intérieur et extérieure dosé à 350kg/m3		36 000		
501.b	Mastic sur murs interieur et exterieur		110 000		
501.c	Carrelage horizontal en grès céramique anti- dérapant de 30x30		1 723 400		
501.d	Carrelage vertical (Plinthe en grès céramique de 30x7)			32 200	
Poste 600 Charpente et couverture etancheité					
601.a	Couverture en Tôle galvabac y compris charpente métallique	5 372 000			
601.c	Faux plafond en contre plaqué de 6 mm		2 282 000		
601.d	Gouttières en PVC de 100mm			192 640	
601.e	Colonne de descente d'eau pluviale en PVC 100			80 000	
601.f	Aménagement d'un regard de 40x40cm				120 000
Poste 700 Menuiserie en bois et métallique					
701.a	Fourniture et pose de portes en boie pleine Dim 0,80X2, 10 et dim 0,63 x 2,10 - 1,20x210.			1 058 400	
701.b	Fourniture et pose de fenêtres en baie vitré y compris grille de protection Dim 1,20X1, 30			940 800	
Poste 800 Peinture					
801.a	Peinture Extérieure et interieur FOM à l'eau sur maçonnerie			803 760	
801.b	Peinture à l'huile sur plafonnage y compris platre			228 200	
801.c	Peinture à l'huile sur la dalle y compris platre			78 000	
801.d	Peinture à l'huile sur menuiseries métalliques et boie				62 160
Poste 900 Electricité					
901.a	Tableau électrique de 12 modules			200 000	
901.b	Câblage d'ensemble y compris mollure			400 000	
901.c	Prise de courant 16 A+T			40 000	
901.d	Fourniture et pose d' interrupteur			45 000	
901.f	Luminaire de 2 X 40 (réglette de 1.20)			220 000	
901.g	Climatiseur split système 12 000 BTU				1 000 000
Poste 1000 plomberie					
1001.a	Fourniture et pose de WC à l'anglaise			90 000	
1001.b	Fourniture et pose de lavabo			160 000	
1002.a	Tuyaux d'evacuation ,d'alimentation , tous materiaux y compris nettoyage de fosse septique et pisard				300 000
					18 255 560

CHAPITRE 5 : SOUS DETAILLE DIVERS DE PRIX UNITAIRE

5.1 Etudes des prix unitaires

Le calcul des prix unitaires se fait par la méthode du rendement unitaire avec l'application de série des prix généralement utilisée par beaucoup d'entreprises.

Un prix unitaire d'une poste est obtenu par la formule suivante :

$$P.U = K1 * D$$

Où P.U : prix unitaire, D : déboursé, R : rendement, K : coefficient des déboursés

Désignation de Prix unitaire : Béton dosé à 350 kg/m³

N° Ord	DESIGNATION	U	Coût Unit	QTE	Montant Dépense
	Matériels				
	Bétonnière 1000 litres	H	25000	1,3	32500
	Main d'œuvre				
	Chef d'équipe	H	500	0,7	350
	Conducteurs	H	600	2	1200
	Ouvriers	H	350	4	1400
	Manœuvre	H	250	6	1500
	Matériaux				
	Béton 350 kg/m ³	M3	55000	1	75000
	Coffrage soigné	M2	2250	6	13500
	Fouille	M3	1000	0,6	600
	Ragréage	M ²	7000	2,5	17500
	Etaiement	U	100	10	1000
K1=	1,37			D=	144 550
	Rendement :	R=	1	m ³	
	PRIX UNIT=		K1 x D	=	198 033

Tableau 6 : Résumé de Prix unitaire :

Désignations	p. u
Poste 100 travaux préparatoires	
Installation de chantier	500 000
Démolition de la dalle y compris évacuations	10 000
Démontage de la couverture et autres accessoires	5 000
Démontage de faux plafonds et autres accessoires	5 000
Béton armé dosé à 350kg/m ³ (dalle, poteaux et chaînage)	200 000
Enduit sur maçonnerie à l'intérieur et extérieure dosé à 350kg/m ³	5 000
Mastic sur murs interieur et exterieur	10 000
Carrelage horizontal en grès céramique anti- dérapant de 30x30	14 000
Carrelage vertical (Plinthe en grès céramique de 30x7)	5 000
Couverture en Tôle galvabac y compris charpente métallique	35 000
Faux plafond en contre plaqué de 6 mm	20 000
Gouttières en PVC de 100mm	14 000
Colonne de descente d'eau pluviale en PVC 100	5 000

Aménagement d'un regard de 40x40cm	30 000
Fourniture et pose de portes en boie pleine Dim	60 000
Fourniture et pose de fenêtres en baie vitré y compris grille de protection Dim	70 000
Peinture Extérieure et interieur FOM à l'eau sur maçonnerie	2 000
Peinture à l'huile sur plafonnage y compris platre	2 000
Peinture à l'huile sur la dalle y compris platre	2 000
Peinture à l'huile sur menuiseries métalliques et boie	2 000
Tableau électrique de 12 modules	200 000
Câblage d'ensemble y compris mollure	400 000
Prise de courant 16 A+T	5 000
Fourniture et pose d' interrupteur	5 000
Luminaire de 2 X 40(réglette de 1.20)	20 000
Climatiseur split système 12 000 BTU	500 000
Fourniture et pose de WC à l'anglaise	90 000
Fourniture et pose de lavabo	80 000
Tuyaux d'evacuation ,d'alimentation , tous materiaux y compris nettoyage de fosse septique et pisard	300 000

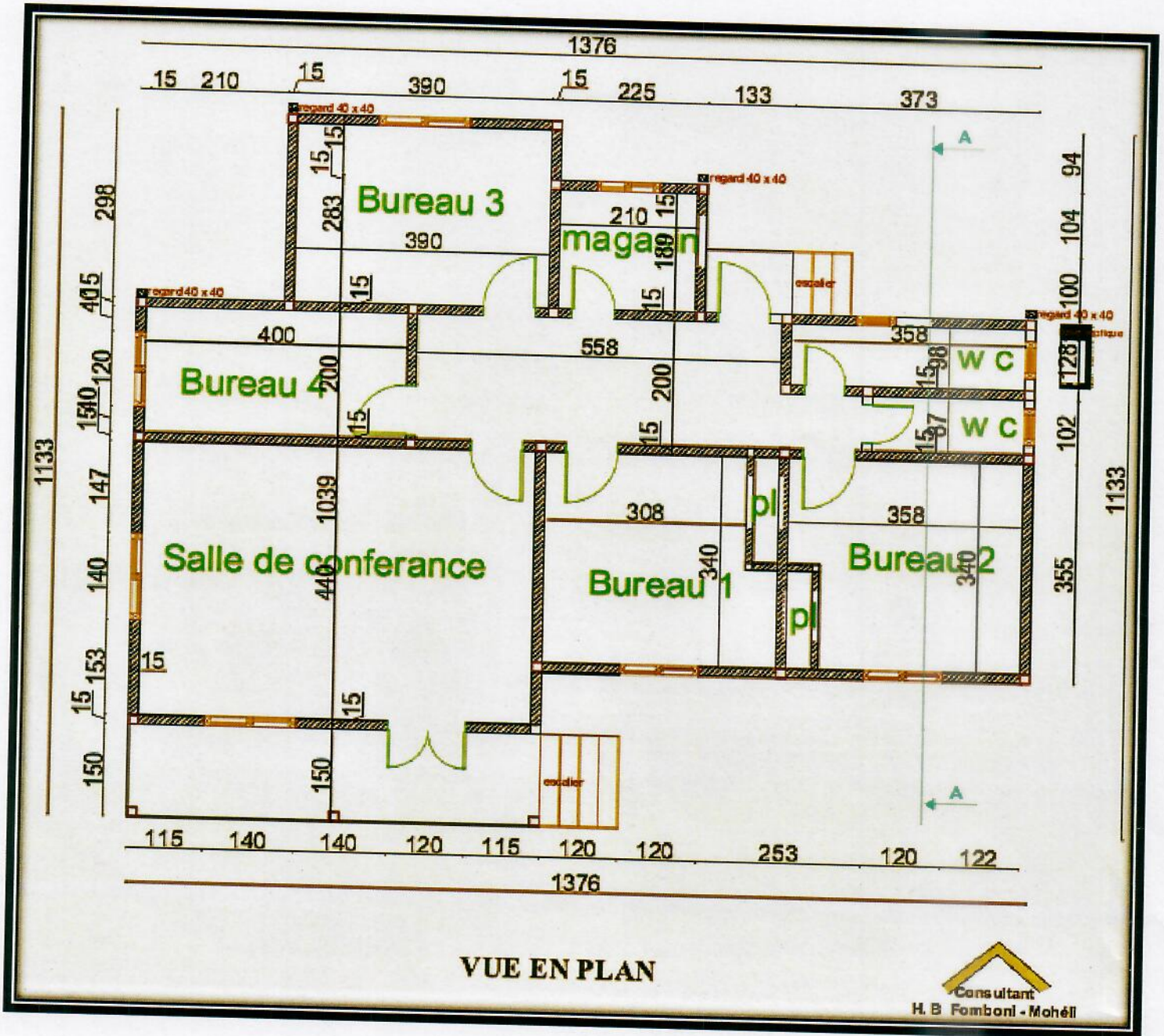
APD

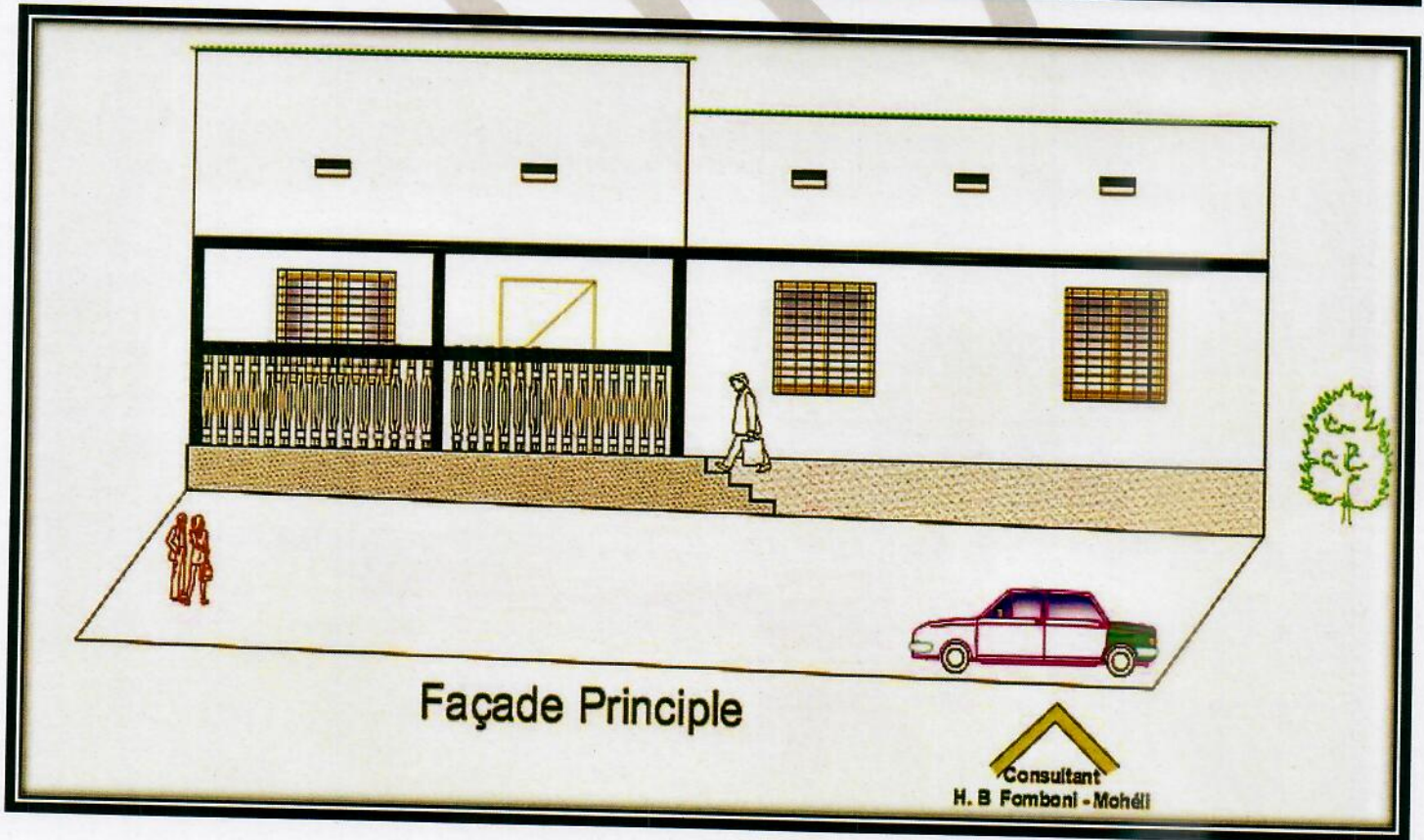
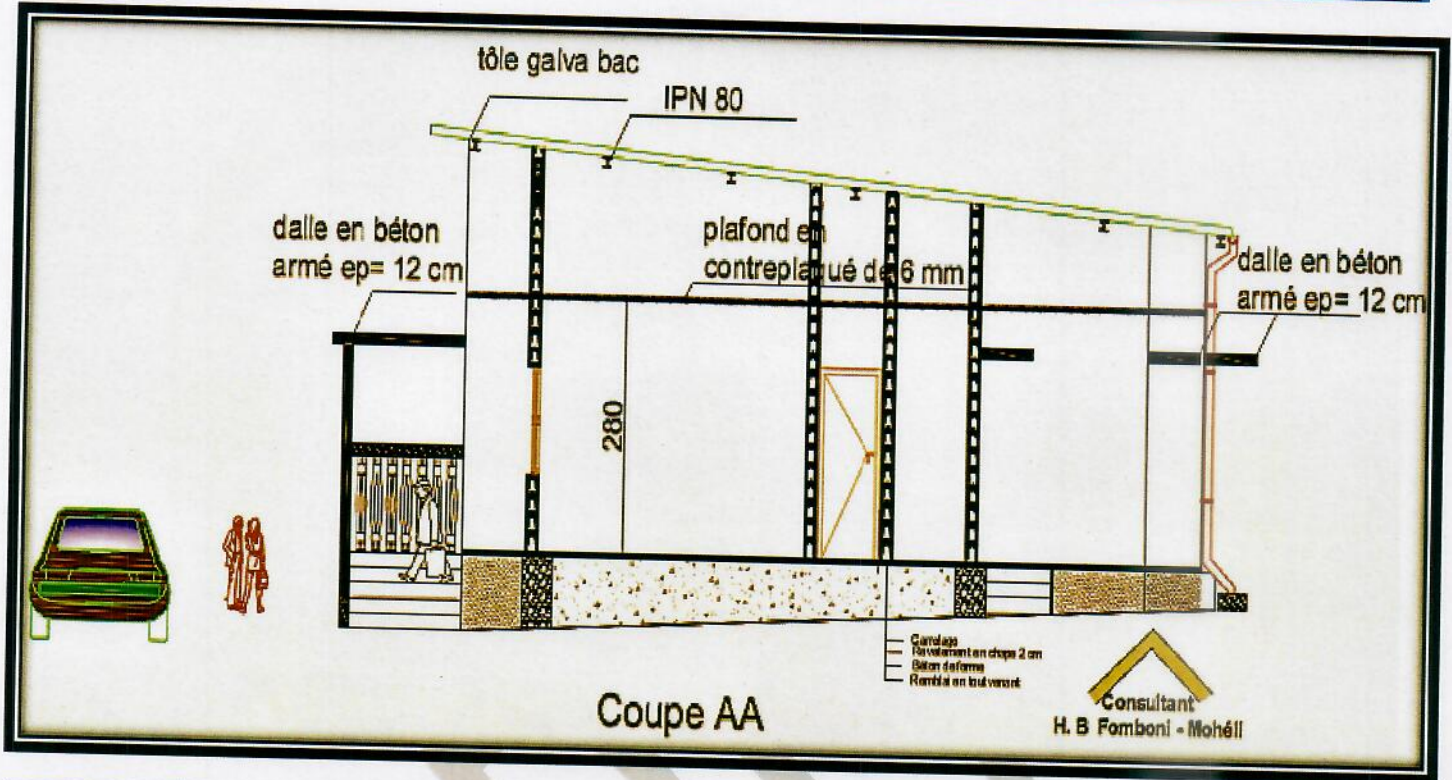
CHAPITRE 6 - DONNES SPECIFIQUES :

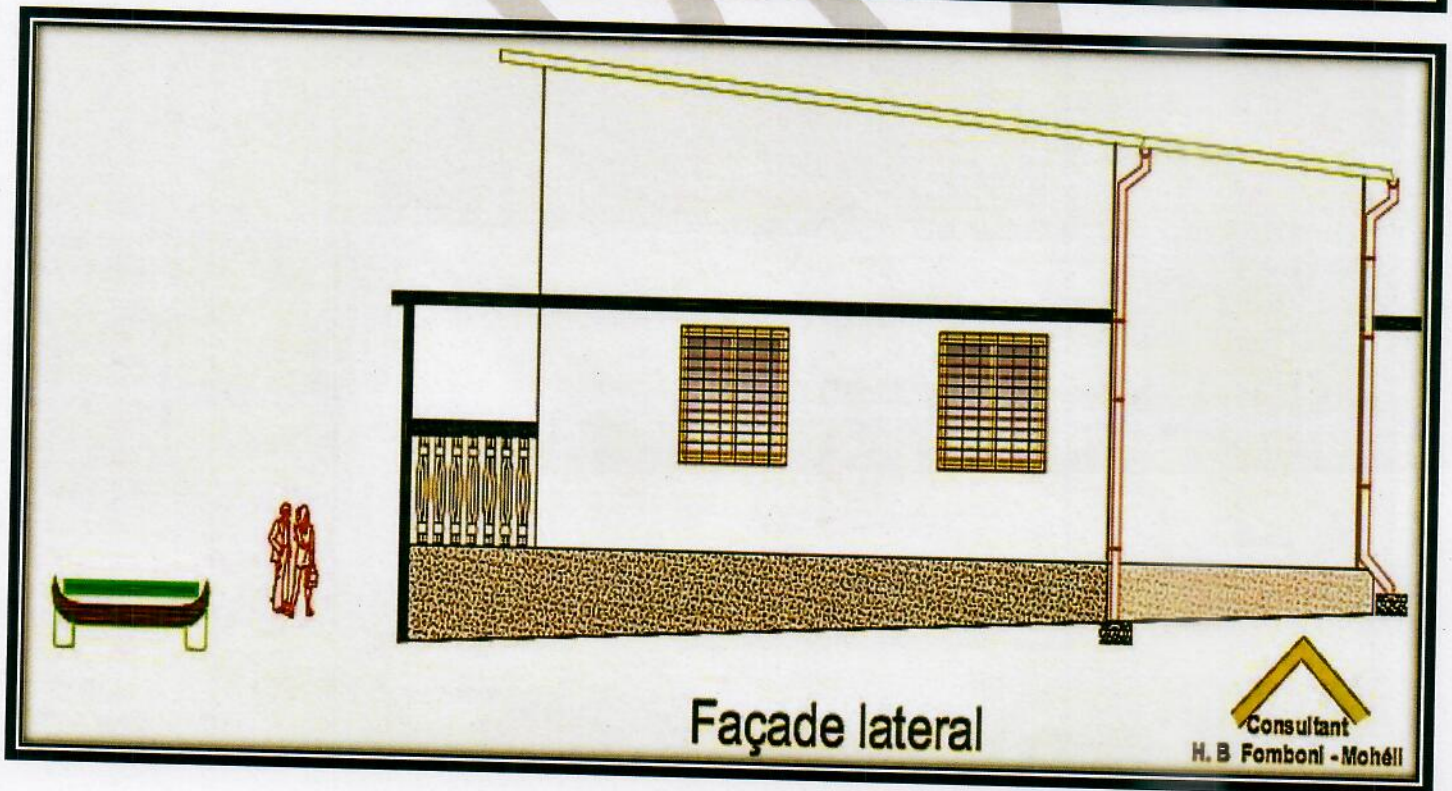
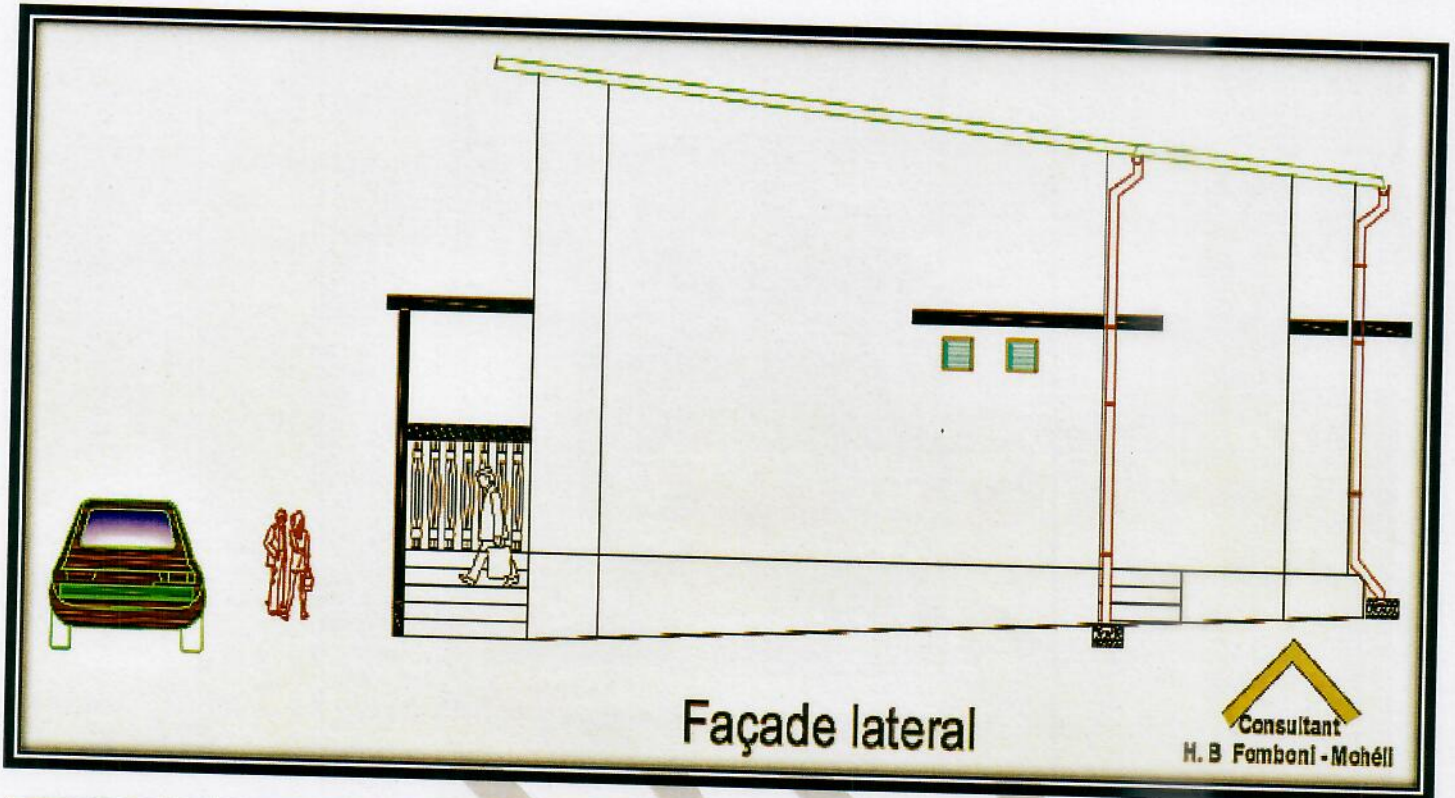
K-1 - plans de situation



k-2 : Plan d'Execution







**REHABILITATION D'UNE SALLE DE CONFERENCE DANS SOUS-CENTRE
D'IMPÔT DE MUTSAMUDU A ANJOUAN**



CHAPITRE 1 : DESCRIPTION SYNTHETIQUE DE LA VARIANTE ET LES ACTIONS D'ENCADREMENT DES BENEFICIAIRE RETENUES

A -1 - Note descriptive de situation existante.

Le centre d'impot est situé dans la région de Mutsamudi-Anjouan et à un km de centre ville.

Le site de sous projet se trouve dans un domaine public. Il se localise dans le quartier Hombo environ à un km de centre ville. À l'EST et au Nord, il est limité par les routes nationaux, A l'OUEST et Au Sud par des maisons d'habitation.

Sur l'enceinte du centre d'impot de Mutsamudi, il y a un bâtiment (R + 3 étages) en bonne état mais sur le Rez de chaussé se trouve un local en mauvaise état dont nous allons le réhabiliter pour faire une salle de conference et de salle d'eau. Le centre d'impot entiere n'est pas à l'aire libre.

La superficie totale du site est aux environs de 6500 m2. La surface déjà bâtie est de 432 m2. Sur le lieu autour du site de sous projet se trouvent des végétations composées principalement, des arbres.

A-2 - Note descriptive du site d'implantation et les travaux envisages.

A2-1- Description du site d'implantation

Sur le site d'implantation du sous projet :

- IL y a un bâtiment à R+3 :
 - La surface de cette salle de conference fait 15.88 x 3.66 m². Il est composé d'une salle de conference, deux salles d'eau.
- L'enceinte du centre d'impot de Mutsamudi est clôturée pour éviter que les extrats envahissent les bureaux et supprimer tous risquent d'accident de circulation.

La texture de ce sol est superficiellement un mélange d'argile et du sable. L'accès est favorisé par une piste revêtu qui mène vers le centre d'impot.

La couverture végétale est composée d'herbes envahissantes, des arbres sauvages et des fruitiers tels que de manguiier.

A2-2-Description détaillée des travaux envisagés

Pour faire la réhabilitation de cette salle de conference y compris les salles d'eau, les travaux envisagés du sous projet sont :

- Preliminaire
- Terrassement
- Béton
- Maçonnerie
- Les finitions des surfaces et Enduits
- Charpente et couverture
- Carrelages
- Les peintures
- Les menuiseries
- Les plomberies
- Electricités

- Réhabilitation de cette salle de conference y compris les salles d'eau de 15.88 x 3.66 m²

-Des panneaux de sécurisation et d'indication seront places sur la route au moins a 30 m des deux côtes du sous centre pour éviter la circulation ;

En résumé, quantitativement on aura les chiffres suivant :

N°	Désignation	Nombre	L	l	h	Volume
3	Panneau de signalisation	2				

4. Présentation détaillée de l'avant projet

Sur la ville de Mutsamudi, Nous avons à réhabiliter une salle de conference y compris les salles d'eau dans l'enceinte de centre d'impot à Mutsamudi. En effet en s'appuyant au données relevé sur le terrain ; le consultant decide de porter quelque modification, en effet deux raisons mangeur explique ces décisions :

- Premièrement : **génie civil**

Suite aux études faits sur le site, nous avons constaté que le bâtiment a été construit dans les normes mais une partie doit être modifier pour le renfre plus efficace que possible. :

- **Rez de Chausse**

- Ce bâtiment a un local de $15.88 \times 3.66 \text{ m}^2$ dont une salle de conference de $11.46 \text{ m} \times 3.21 \text{ m}$, deux salles d'eau de $1.72 \text{ m} \times 1.93 \text{ m}$ chacun.

- Deuxièmement : **Facteur de financement**

Suit aux études faites nous avons constaté que faire une salle de conference de $11.46 \text{ m} \times 3.21 \text{ m}$, deux salles d'eau de $1.72 \text{ m} \times 1.93 \text{ m}$ chacun est plus economique.

APD

CHAPITRE 2 : METRE DETAILLE SELON LE BORDEREAU ET PRIX DE REFERENCE

CALCULE DE METRE								
N°	Désignations	L	l	h/m	nbre	s/m2	v/m2	quantité
101	Installation de chantier							1
201.a	Démolition de mur y compris évacuations	15,3		3		45,9		
201.e	Remblai d'apport en tous venant	15,3	3,21	0,3			14,7339	14,7339
201.f	Fouille pour fondation	15,88	0,4	0,4			2,5408	2,5408
301.a	Béton de propreté dosé à 150Kg/m3	15,88	0,4	0,05			0,3176	0,3176
301.b	Béton de forme dosé à 300KG/m3	15,3	3,21	0,08			3,92904	3,92904
301.c	Béton armé dosé à 350kg/m3 (longrine.....)						0	3,5408
401.c	Maçonnerie d'agglos de 20x20x50							123,09
501.a	Enduit sur maçonnerie à l'intérieur et extérieure dosé à 350kg/m3							223,56
501.b	Mastic sur murs interieur et exterieur							15
501.c	Carrelage horizontal en grès céramique anti- dérapant de 30x30	15,3	3,21			49,113		49,113
501.d	Carrelage vertical (Plinthe en grès céramique de 30x7)	37,02		0,7		25,914		25,914
501.e	Revêtement en murale							16,74
701.a	Fourniture et pose de portes en boie pleine Dim 1,20x210.	1,2		2,1		2,52		2,52
701.b	Fourniture et pose de fenêtres en baie vitré y compris grille de protection Dim 1,40X1, 20	1,4		1,2	5	8,4		8,4
801.a	Peinture Extérieure et interieur FOM à l'eau sur maçonnerie							230,5
801.c	Peinture à l'huile sur la dalle y compris platre	15,3	3,21			49,113		49,113
801.d	Peinture à l'huile sur menuiseries métalliques et boie							3
901.a	Tableau électrique de 12 modules							1
901.b	Câblage d'ensemble y compris mollure							1
901.c	Prise de courant 16 A+T							6
901.d	Fourniture et pose d' interrupteur							2
901.f	Luminaire de 2 X 40(réglette de 1.20)							8
901.g	Climatiseur split système 12 000 BTU							2
1001.a	Fourniture et pose de WC à l'anglaise							2
1001.b	Fourniture et pose de lavabo							2
1002.a	Tuyaux d'evacuation ,d'alimentation , tous materiaux y compris fosse septique et pisard							1

CHAPITRE 3 : LES SPECIFICATION DEVERSEES Y COMPRISES PARTICULIERES

3.1 - provenance, qualité et préparation des matériaux

Voir annexe (page 65)

3.2 Mode d'exécution des travaux

MET : voir annexe (page 67)

3.3 Mode d'évaluation

BDU : voir annexe (page 72)

3.4. Dvis descriptif

DD : voir annexe (page 79)

APD

3.5 Devis quantitatif et estimatif de travaux.

DEVIS QUANTITATIF ET ESTIMATIF					
Régénération de salle de conférence dans le Sous centre d'impôt à mutsamudu-ANJOUAN LOT4					
N°	Désignations	unité	quantité	p. u	Montant
Poste 100 travaux préparatoires					
101	Installation de chantier	fft	1	500 000	500 000
	Sous total				500 000
Post 200 - Terrassement					
201.a	Démolition de mur y compris évacuations	m2	45,90	5 000	229 500
201.e	Remblai d'apport en tous venant	m3	14,73	10 000	147 339
201.f	Fouille pour fondation	m3	2,54	5 000	12 704
	Sous total				389 543
Poste 300 – Béton					
301.a	Béton de propreté dosé à 150Kg/m3	m3	0,32	60 000	19 056
301.b	Béton de forme dosé à 300KG/m3	m3	3,93	90 000	353 614
301.c	Béton armé dosé à 350kg/m3 (longrine.....)	m3	3,5408	200 000	708 160
	Sous total				1 080 830
Poste 400 Maçonnerie					
401.c	Maçonnerie d'agglos de 20x20x50	m2	123,09	14 000	1 723 260
	Sous total				1 723 260
Poste 500 Enduit					
501.a	Enduit sur maçonnerie à l'intérieur et extérieure dosé à 350kg/m3	m2	223,56	5 000	1 117 800
501.b	Mastic sur murs interieur et exterieur	m2	15	10 000	150 000
501.c	Carrelage horizontal en grès céramique anti- dérapant de 30x30	m2	49,11	14 000	687 582
501.d	Carrelage vertical (Plinthe en grès céramique de 30x7)	m2	25,914	5 000	129 570
501.e	Revêtement en murale	m2	16,74	5 000	83 700
	Sous total				2 168 652
Poste 700 Menuiserie en bois et métallique					
701.a	Fourniture et pose de portes en boie pleine Dim 1,20x210.	m2	2,52	60 000	151 200
701.b	Fourniture et pose de fenêtres en baie vitré y compris grille de protection Dim 1,40X1,20	m2	8,4	70 000	588 000
	Sous total				739 200
Poste 800 Peinture					
801.a	Peinture Extérieure et interieur FOM à l'eau sur maçonnerie	m2	246,5	2 000	493 000
801.c	Peinture à l'huile sur la dalle y compris platre	m2	49,11	2 000	98 226
801.d	Peinture à l'huile sur menuiseries métalliques et boie	m2	3	2 000	6 000
	Sous total				597 226
Poste 900 Electricité					
901.a	Tableau électrique de 12 modules	fft	1	200 000	200 000
901.b	Câblage d'ensemble y compris mollure	fft	1	400 000	400 000
901.c	Prise de courant 16 A+T	U	6	5 000	30 000
901.d	Fourniture et pose d' interrupteur	U	2	5 000	10 000
901.f	Luminaire de 2 X 40(réglette de 1.20)	U	8	20 000	160 000
901.g	Climatiseur split système 12 000 BTU	U	2	500 000	1 000 000
	Sous total				1 800 000
Poste 1000 plomberie					
1001.a	Fourniture et pose de WC à l'anglaise	U	2	90 000	180 000
1001.b	Fourniture et pose de lavabo	U	2	80 000	160 000
1002.a	Tuyaux d'evacuation ,d'alimentation , tous materiaux y compris fosse septique et pisard	fft	1	1 500 000	1 500 000
	Sous total				1 840 000
SOUS TOTAL GENERAL :					10 838 711
RECAPITULATION					
COLLECTION DE SOUS -TOTAUX					Montant total en FC
Sous total général					10 838 711
TOTAL GENERAL					10 838 711

CHAPITRE 4 : PLANNING

Planning d'exécution

PLANNING DE TRAVAUX

N°	Désignations	MOIS 1			MOIS 2		
	Poste 100 travaux préparatoires						
101	Installation de chantier	250 000					250 000
	Post 200 - Terrassement						
201.a	Démolition de mur y compris évacuations	229 500					
201.e	Remblai d'apport en tous venant		147 339				
201.f	Fouille pour fondation		12 704				
	Poste 300 - Béton						
301.a	Béton de propreté dosé à 150Kg/m3		19 056				
301.b	Béton de forme dosé à 300KG/m3			353 614			
301.c	Béton armé dosé à 350kg/m3 (longrine.....)		708 160				
	Poste 400 Maçonnerie						
401.c	Maçonnerie d'agglos de 20x20x50		1 723 260				
	Poste 500 Enduit						
501.a	Enduit sur maçonnerie à l'intérieur et extérieure dosé à 350kg/m3			1 117 800			
501.b	Mastic sur murs interieur et exterieur						
501.c	Carrelage horizontal en grès céramique anti- dérapant de 30x30				687 582		
501.d	Carrelage vertical (Plinthe en grès céramique de 30x7)				129 570		
501.e	Revêtement en murale				83 700		
	Poste 700 Menuiserie en bois et métallique						
701.a	Fourniture et pose de portes en boie pleine Dim 1,20x210.			151 200			
701.b	Fourniture et pose de fenêtres en baie vitré y compris grille de protection Dim 1,40X1, 20				588 000		
	Poste 800 Peinture						
801.a	maçonnerie					493 000	
801.c	Peinture à l'huile sur la dalle y compris platre					98 226	
801.d	Peinture à l'huile sur menuiseries métalliques et boie					6 000	
	Poste 900 Electricité						
901.a	Tableau électrique de 12 modules					200 000	
901.b	Câblage d'ensemble y compris mollure					400 000	
901.c	Prise de courant 16 A+T					30 000	
901.d	Fourniture et pose d' interrupteur					10 000	
901.f	Luminaire de 2 X 40(réglette de 1.20)					160 000	
901.g	Climatiseur split système 12 000 BTU					1 000 000	
	Poste 1000 plomberie						
1001.a	Fourniture et pose de WC à l'anglaise				180 000		
1001.b	Fourniture et pose de lavabo				160 000		
1002.a	Tuyaux d'evacuation ,d'alimentation , tous materiaux y compris fosse septique et pisard				1 500 000		
							10 838 711

CHAPITRE 5 : SOUS DETAILLE DIVERS DE PRIX UNITAIRE

5.1 Etudes des prix unitaires

Le calcul des prix unitaires se fait par la méthode du rendement unitaire avec l'application de série des prix généralement utilisée par beaucoup d'entreprises.

Un prix unitaire d'une poste est obtenu par la formule suivante :

$$P.U = K1 * D$$

Où P.U : prix unitaire, D : déboursé, R : rendement, K : coefficient des déboursé

Désignation de Prix unitaire : Béton dosé à 350 kg/m3

N° Ord	DESIGNATION	U	Coût Unit	QTE	Montant Dépense
	Matériels				
	Bétonnière 1000 litres	H	25000	1,3	32500
	Main d'œuvre				
	Chef d'équipe	H	500	0,7	350
	Conducteurs	H	600	2	1200
	Ouvriers	H	350	4	1400
	Manœuvre	H	250	6	1500
	Matériaux				
	Béton 350 kg/m3	M3	55000	1	75000
	Coffrage soigné	M2	2250	6	13500
	Fouille	M3	1000	0,6	600
	Ragréage	M²	7000	2,5	17500
	Etalement	U	100	10	1000
				D=	144 550
K1=	1,37				
		Rendement :	R=	1	m3
		PRIX UNIT=	K1 x D	=	198 033

Tableau 6 : Résumé de Prix unitaire :

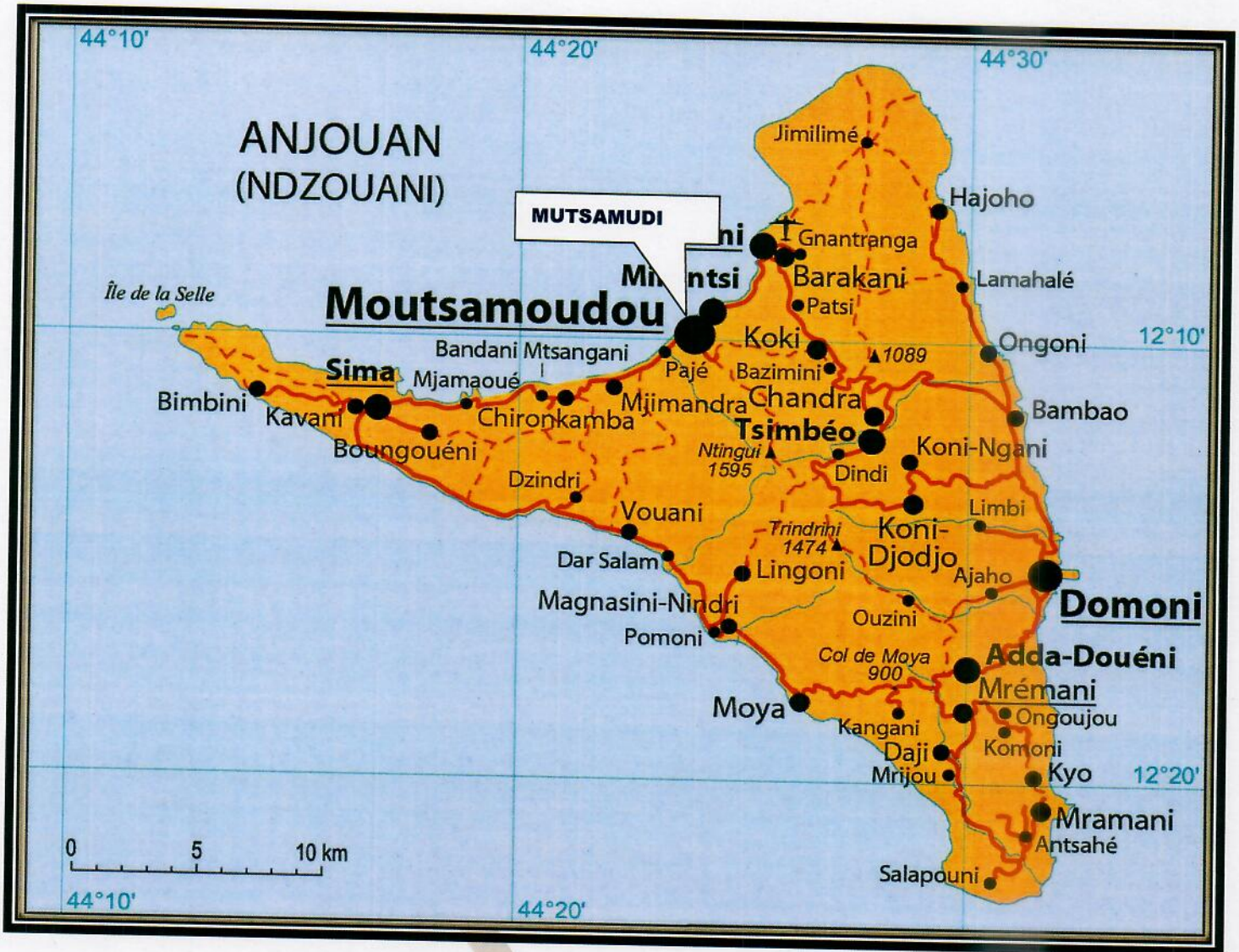
Désignations	p. u
Poste 100 travaux préparatoires	
Installation de chantier	500 000
Démolition de mur y compris évacuations	5 000
Fouille pour fondation	5 000
Remblai d'apport en tous venant	10 000
Béton de forme dosé à 300KG/m3	60 000
Béton armé dosé à 350kg/m3 (dalle, poteaux et chaînage)	200 000
Enduit sur maçonnerie à l'intérieur et extérieure dosé à 350kg/m3	5 000
Mastic sur murs interieur et exterieur	10 000
Carrelage horizontal en grès céramique anti- dérapant de 30x30	14 000
Carrelage vertical (Plinthe en grès céramique de 30x7)	5 000
Revêtement en murale	5 000
Faux plafonds en dalle démontable y compris toutes sujétions de mise en œuvre (suspente, ossature métallique, clipsage et cornière de rive).	20 000
Fourniture et pose de portes en bois pleine Dim	60 000

Fourniture et pose de fenêtres en baie vitré y compris grille de protection Dim	70 000
Peinture Extérieure et interieur FOM à l'eau sur maçonnerie	2 000
Peinture à l'huile sur la dalle y compris platre	2 000
Peinture à l'huile sur menuiseries métalliques et boie	2 000
Tableau électrique de 12 modules	200 000
Câblage d'ensemble y compris mollure	400 000
Prise de courant 16 A+T	5 000
Fourniture et pose d' interrupteur	5 000
Luminaire de 2 X 40(réglette de 1.20)	20 000
Climatiseur split système 12 000 BTU	500 000
Fourniture et pose de WC à l'anglaise	90 000
Fourniture et pose de lavabo	80 000
Tuyaux d'evacuation ,d'alimentation , tous materiaux y compris fosse septique et pisard	1 500 000

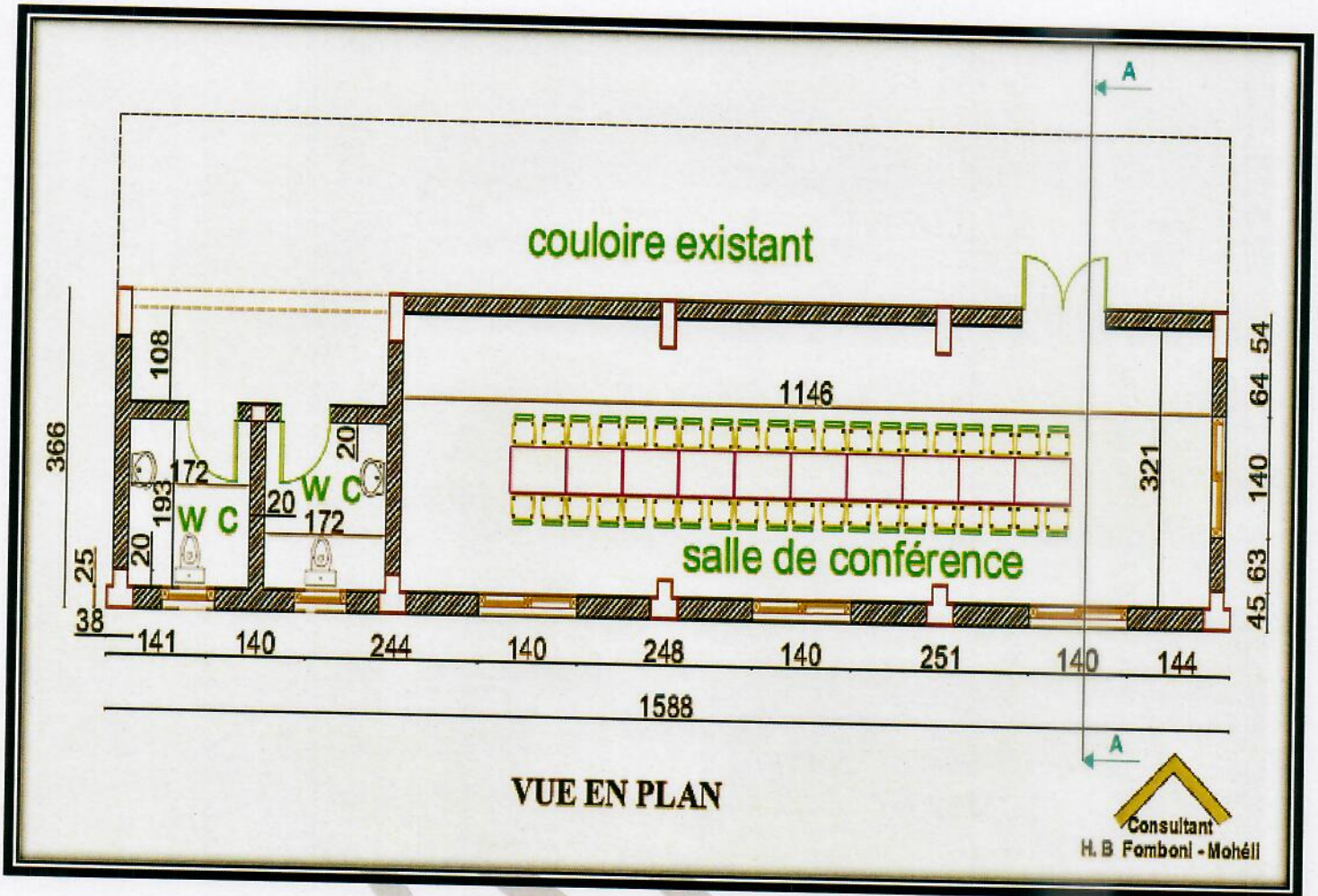
A
A
P
P
D
D

CHAPITRE 6 - DONNES SPECIFIQUES :

K-1 - plans de situation

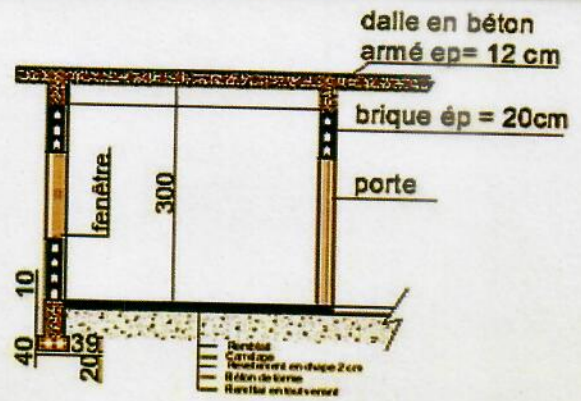


k-2 : Plan d'Execution





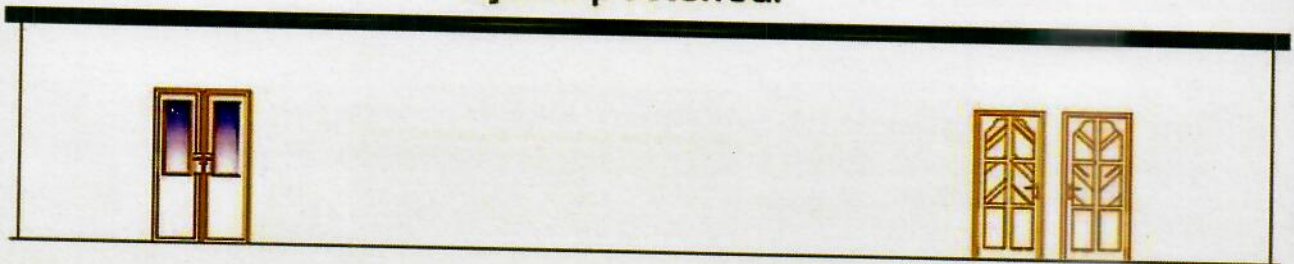
Façade lateral



Coupe AA



Façade posterieur



Façade Principale

Consultant
H. B Fomboni - Mohéli